

PRIX DE L'INNOVATION RH : Dossier de candidature 2017

FICHE DETAILLEE

(3 pages maximum)

Etablissement :

Nom de l'établissement : CH Brive-la-Gaillarde
Service : Etablissement complet
Adresse : 3 Boulevard Docteur Verlhac
Code postal : 19 100
Ville : Brive-la-Gaillarde
Personne référente : M. Rome Denis
Fonction : Elève directeur
Tél. : 05 55 92 64 66
E-mail : denis.rome@eleve.ehesp.fr

Domaine(s) (cochez 1 ou plusieurs domaines) :

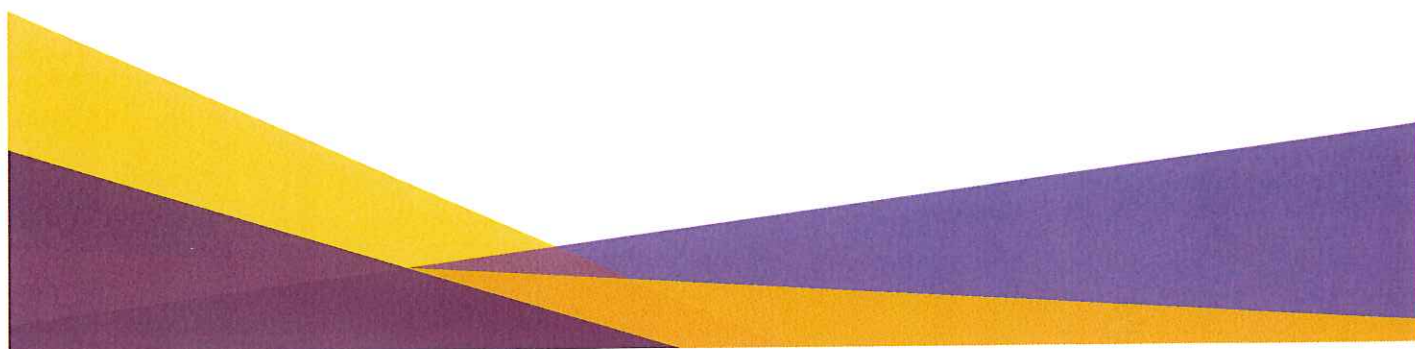
- Communication interne
- Conditions de travail et santé au travail
- Coopérations entre établissements
- Coopération entre professionnels
- Dialogue social
- Formation et développement des compétences
- Gestion RH / Contrôle de gestion
- GPEC
- Management
- Organisation du travail
- Politique sociale
- Qualité de vie au travail
- Autre (préciser)

Personnel concerné :

PM

PNM

Ensemble du personnel



Titre

« Votre métier, notre hôpital »

1 journée pour découvrir un métier, 1 journée pour s'ouvrir sans préjugés

Contexte et objectifs

Contexte : rédaction d'un nouveau projet d'établissement avec un projet social centré sur la qualité de vie au travail et les marges de manœuvre à l'échelle du service et au niveau individuel pour améliorer le travail et la qualité de vie.

Objectifs : créer un outil novateur pour les professionnels afin de mieux se connaître et de redonner du sens à notre outil de travail commun, l'hôpital. Mettre en lumière une diversité des métiers et comprendre le rôle de chacun dans l'établissement. Faire tomber les barrières physiques et transformer les représentations mentales.

Description du projet, actions réalisées et calendrier

Projet : permettre à chaque agent de partir volontairement, le temps d'une journée, à la découverte d'un autre métier et/ou d'un service.

Actions réalisées : mise en place d'un comité d'animation du projet, communication à l'ensemble des cadres puis à l'ensemble du personnel, création avec le personnel d'un livret des métiers de l'hôpital. Puis lancement du projet et début des journées d'échanges.

Calendrier : janvier, proposition du projet ; février-avril, mise en place et communication ; mai, lancement du projet + juin, diffusion du livret métiers.

Méthode adoptée : association des différents acteurs, instances...

Présentation à l'équipe de direction, aux OS, aux instances, à l'ensemble des cadres, à l'ensemble des agents.

Comité d'animation composé du chef projet, des OS et d'agents volontaires.

Livret métier avec paroles d'agents provenant de plus de 100 personnes.

Organisation des journées partagées directement par les cadres et les agents.

Résultats obtenus et modalités d'évaluation : organisationnel, financier, impact pour les agents et les patients

Au 15 juin 2017 : le projet est lancé, le livret métiers est créé, plus de 30 demandes de journées partagées ont été enregistrées, les 1ères journées partagées débutent.

L'impact financier et organisationnel est quasi nul. L'objectif est d'offrir une respiration aux agents, (re)créer du lien interservices et faciliter le travail et les process, redonner du sens aux agents dans une dimension établissement.

Date et signature du Chef d'établissement

le 20/06/2017

Le Directeur,

Vincent DELVET



PRIX DE L'INNOVATION RH : Dossier de candidature 2017

FICHE SYNTHETIQUE

(publiée sur internet)

Etablissement :

Nom de l'établissement : CH Brive-la-Gaillarde
Service : Etablissement complet
Adresse : 3 Boulevard Docteur Verlhac
Code postal : 19 100
Ville : Brive-la-Gaillarde

Domaine(s)

Qualité de vie au travail, Communication interne, GPEC

Titre

Votre métier, notre hôpital (VMNH)

Résumé (maximum 10 lignes) :

Philosophie

La philosophie du projet est de créer un outil nouveau, largement ouvert aux agents, pour leur permettre de découvrir des métiers et des agents de l'hôpital qu'ils connaissent mal ou peu.

La conviction est que cette ouverture vers les autres et vers leur travail participe d'un plus grand respect entre les agents, d'un plus grand intérêt pour notre outil de travail commun qu'est l'hôpital. Ce respect et cet intérêt renforcés pourraient être en mesure d'améliorer le bien-être au travail des agents.

Principe

Un agent volontaire, le temps d'une journée, s'intègre à un service et suit un ou plusieurs autres agents, sur la base de sa propre demande, afin de comprendre leurs métiers et un autre service.

Objectifs

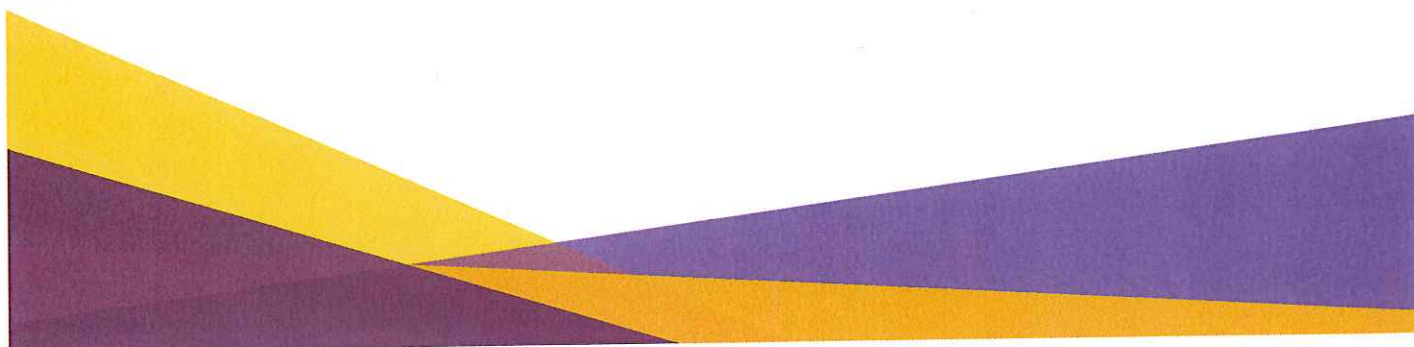
Favoriser la découverte et la compréhension par les agents de l'hôpital de leurs collègues et leur métier.

Améliorer le bien-être et le plaisir au travail.

Découvrir d'autres lieux et d'autres services de l'hôpital

Améliorer certains processus et certaines interactions entre corps de métier par une meilleure connaissance et un plus grand respect entre collègues

J'autorise la publication de cette fiche sur le site internet de la FHF et dans d'autres supports de communication.



Votre métier Notre hôpital

Bilan journée partagée

L'agent visiteur

Nom :

Prénom :

Métier de l'agent :

Horaires habituelles de travail :

La journée partagée

Date de la journée partagée :

Temps passé en journée partagée :

Métier(s) découvert(s) :

Service(s) découvert(s) :

1. **Cette journée partagée était-elle votre première journée partagée ?**

OUI

NON

2. **Quelle était la motivation de votre participation ?**

Plusieurs réponses peuvent être cochées.

- La simple curiosité de découvrir un métier/service que je ne connaissais pas.
- L'intérêt de découvrir un métier/service avec lequel il m'arrive de travailler.
- L'envie de découvrir un métier/service/poste que j'envisage de rejoindre à l'avenir.

3. **L'organisation de cette journée partagée a-t-elle été facile pour vous ?**

Oui, tout à fait

Oui, plutôt

Non, pas trop

Non pas du tout

4. **Avez-vous le sentiment d'avoir découvert un nouveau métier ?**

Oui, tout à fait

Oui, plutôt

Non, pas trop

Non pas du tout

Votre métier

Notre hôpital

5. **Avez-vous le sentiment d'avoir découvert un nouveau service ?**

Oui, tout à fait Oui, plutôt Non, pas trop Non pas du tout

6. **Avez-vous le sentiment d'avoir découvert un nouveau lieu de l'hôpital ?**

Oui, tout à fait Oui, plutôt Non, pas trop Non pas du tout

7. **Avez-vous été bien accueilli dans le service ?**

Oui, tout à fait Oui, plutôt Non, pas trop Non pas du tout

8. **Souhaiteriez-vous participer à une nouvelle journée partagée ?**

Oui, tout à fait Oui, plutôt Non, pas trop Non pas du tout

9. **Recommanderiez-vous ce projet à un collègue ?**

Oui, tout à fait Oui, plutôt Non, pas trop Non pas du tout

10. **Globalement, quelle note mettriez-vous à cette expérience ?**

Note de 0 à 10, 0 signifiant une expérience totalement négative et 10 une expérience totalement positive.

0 1 2 3 4 5 6 7 8 9 10

Des idées pour améliorer le projet

Tant dans l'organisation générale, l'organisation en amont de la journée partagée, la journée partagée elle-même ou, encore, sur des idées nouvelles comparables à ce projet.



Formulaire de demande d'inscription

Ce formulaire doit être **adressé à la Direction des Ressources Humaines (DRH)**.

Il peut être envoyé **sous format papier** ou **sous format électronique** – le formulaire est disponible sur l'intranet.

L'agent demandeur doit **informer oralement son supérieur hiérarchique** qu'il effectue cette demande d'inscription.

*Une fois cette demande d'inscription reçue, **les responsables du projet** « votre métier, notre hôpital » **reviendront vers vous** afin que vous preniez contact avec le service et/ou l'agent que vous allez découvrir. Ils se rapprocheront de votre supérieur fonctionnel pour l'organisation de votre journée partagée.*

Agent demandeur

NOM :

Prénom :

Métier :

Service :

Supérieur hiérarchique :

Horaires habituelles de travail :

Métier(s) et/ou service(s) à découvrir

Remarque : cette liste doit être remplie à votre convenance. Il est tout à fait possible de ne mettre que des métiers ou que des services, de remplir deux métiers et un seul service, etc.

Métier n°1 :

Service n°1 :

Métier n°2 :

Service n°2 :

Métier n°3 :

Service n°3 :

Pour toute interrogation sur le projet, vous pouvez envoyer un mail à l'adresse vmnh@ch-brive.fr ou contacter Denis Rome au **6466**

Votre métier
Notre hôpital

H centre
hospitalier
de **Brive**

100 métiers *1 hôpital*





Le mot du Coordinateur du projet VMNH

Ce livret est né comme un outil au service du projet « **V**otre **M**étier, **N**otre **H**ôpital ». Le projet VMNH a pour but de permettre à l'ensemble des agents du Centre Hospitalier de Brive de partir à la découverte des autres métiers exercés au sein de l'établissement. En faisant confiance à la curiosité et à l'intelligence des agents, nous pensons qu'il est possible d'améliorer le bien-être de chacun et la qualité du travail de tous.

Partant du principe que pour vouloir découvrir d'autres métiers, encore faut-il connaître leur existence, nous avons souhaité créer ce livret afin de présenter les plus de 100 métiers qu'exercent des femmes et des hommes dans notre hôpital. Présenter un métier c'est tout à la fois le décrire, souligner son utilité et son intérêt, le replacer dans les lieux où il s'exerce et, à travers des paroles et des effectifs, rappeler que ce sont des femmes et des hommes qui travaillent au quotidien.

La présentation de chaque métier ici proposée, de par sa brièveté, est sans aucun doute réductrice et incomplète. Mais elle doit être prise pour ce qu'elle est : une ouverture, une invitation à venir découvrir. Il faut du temps pour comprendre l'autre, son métier, sa complexité, ses exigences.

Nous vous offrons donc ce livret afin que vous partiez à la découverte de cette grande diversité des métiers, des lieux, des agents de notre établissement. Découverte à travers la lecture de ce livret et, pourquoi pas, en participant au projet « votre métier, notre hôpital » !

Denis ROME,
élève directeur



“ Le mot du Directeur

L'hôpital de Brive, c'est plus de 100 métiers au service d'un seul projet : soigner le mieux possible les malades et contribuer activement à une politique de santé publique sur le territoire. Quelle que soit sa fonction au sein de l'établissement, nous sommes tous des professionnels de santé. Nous formons une entité solidaire où chacun a besoin d'un autre, parfois ou souvent inconnu...

Renforcer les liens entre professionnels, apprendre à se connaître, comprendre les métiers et les contraintes des autres contribue à gérer plus facilement les difficultés inhérentes à nos missions. C'est aussi une manière de promouvoir les bonnes relations professionnelles et de garantir l'efficacité de notre action auprès des malades.

L'initiative « votre métier, notre hôpital » s'inscrit dans cette dynamique et constitue un des éléments de notre politique d'amélioration de la qualité de vie au travail. Sa réussite viendra de notre capacité à s'emparer de cette opportunité pour découvrir d'autres professionnels et d'autres métiers. Elle reposera aussi sur notre volonté de bien accueillir celle ou celui qui viendra l'espace d'un jour partager notre quotidien.

Au-delà du renforcement des liens entre les professionnels de l'établissement, cette démarche peut aussi aider certains d'entre nous à se reconverter dans un autre métier et ainsi contribuer à la politique de maintien dans l'emploi ou d'évolution professionnelle que notre établissement promeut activement depuis plusieurs années.

Pour toutes ces raisons, je souhaite une pleine réussite à ce beau projet : « votre métier, notre hôpital » !

Vincent DELIVET



“ Le mot du Directeur des Ressources Humaines

Le présent livret témoigne de façon vivante, à travers les expériences multiples de femmes et d'hommes de tous grades intervenant sur l'ensemble des services qui compose l'établissement, de la diversité et de l'intérêt des métiers exercés à l'hôpital public.

Qu'ils inscrivent leur choix de poste dans le cadre d'une carrière diversifiée ou qu'ils manifestent la volonté de construire un parcours qualifiant dans le domaine sanitaire, les agents hospitaliers désireux d'agir au service de la vie quotidienne des usagers constateront, à la lecture de ces fiches métiers et de ces témoignages, à quel point ce secteur est porteur des valeurs d'un service public éminemment opérationnel, à l'écoute des attentes de notre société.

L'objectif que nous nous sommes assignés en élaborant ce livret sera atteint si, pour chaque lecteur, cette nouvelle approche des ressources humaines fondée principalement sur les métiers et les compétences lui apporte une meilleure connaissance de son environnement professionnel en suscitant éventuellement l'envie d'évoluer vers un métier correspondant à ses aspirations ou à minima l'envie de découvrir un autre exercice professionnel.

Christian MONZAUGE





Le mot de la Coordinatrice Générale des Soins

Travailler à l'hôpital constitue une expérience unique et aussi la chance de pouvoir appréhender un environnement complexe, évolutif et difficile à comprendre. Mais sous ses aspects multiformes, l'hôpital possède un dénominateur commun qui est le patient.

Quels que soient les métiers hospitaliers, ils participent tous à la prise en charge des patients et leur évolution tend à améliorer la qualité de cette prise en charge.

Pour mieux travailler ensemble, il est important de connaître et de comprendre ce que fait l'autre. La qualité de vie au travail se décline de nombreuses façons qui incluent cette connaissance de l'autre et de son travail.

En vous proposant cette possibilité de découverte, nous souhaitons enrichir votre expérience au travail et contribuer à améliorer les soins dans notre établissement.
Soyez curieux !

Annick BEAUDET-POUPLIER



Paroles des membres du Comité de Pilotage

Syndicat CFDT

« Que ce soit par curiosité ou par souhait de changement, ce projet permet à chaque agent de découvrir l'ensemble des métiers présents dans l'établissement. Pour la CFDT, s'engager pour chacun c'est agir pour tous. »

Mme Brette - Agent volontaire

« J'ai souhaité participer à ce projet car je vois l'intérêt de découvrir d'autres métiers. Je suis moi-même déjà dans cette dynamique puisque sur 4 postes différents : coursière papier, coursière labo, aide labo et parfois je remplace à la reprographie. »

Syndicat CGT

« Découvrir les 104 métiers de l'hôpital pour connaître le travail de ses collègues en passant par le soin, le technique et l'administratif. »

Mme Trémée - Agent volontaire

« Aide-soignante titulaire depuis 22 ans au sein de notre hôpital, je suis aujourd'hui agent volontaire pour participer à la mise en oeuvre du projet «votre métier, notre hôpital» dans le but de mieux comprendre ce que fait l'autre, afin de mieux travailler ensemble. »

Syndicat CFTC

« Connaître le travail de l'autre et l'ensemble des métiers dans notre établissement est une opportunité. Nous souhaitons au projet «votre métier, notre hôpital» un franc succès. »

Mme Crémoux - Agent volontaire

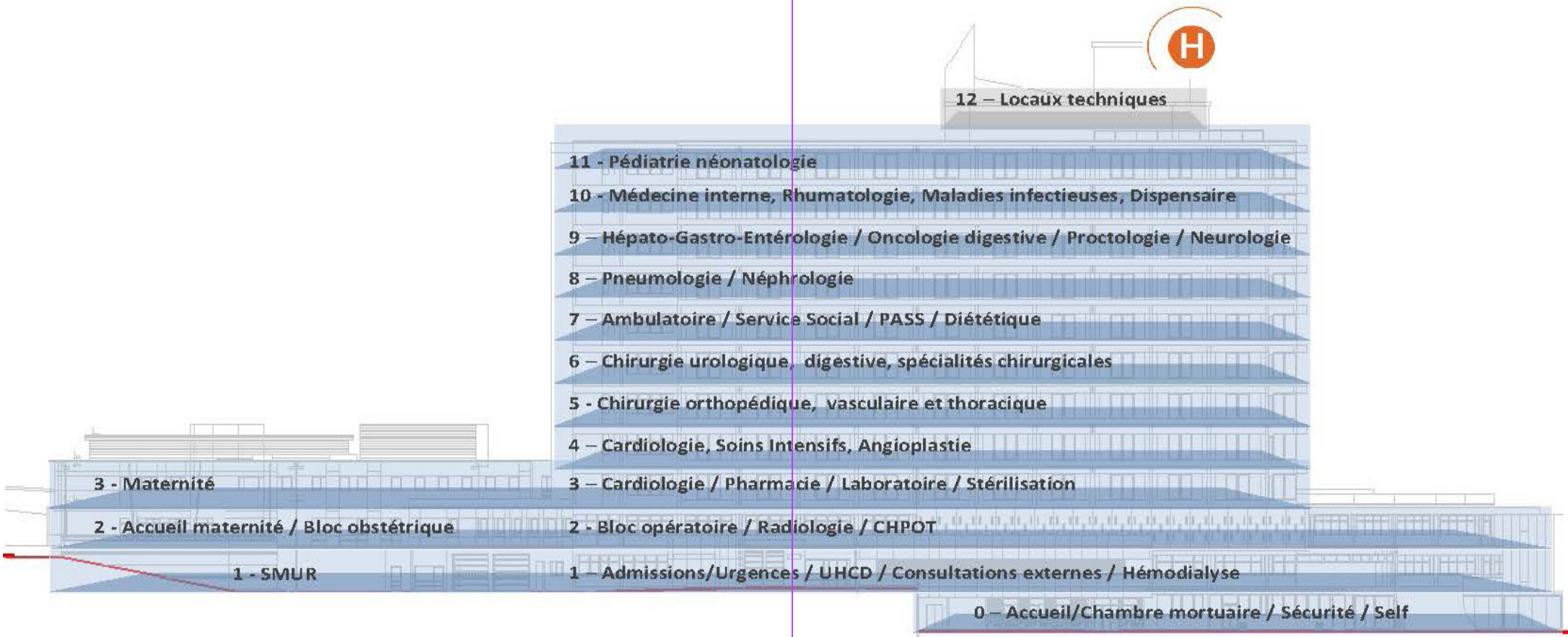
« J'ai trouvé intéressant de participer à la mise en place de ce projet innovant. Mieux connaître et comprendre son environnement ainsi que le travail de nos collègues ne pourra que renforcer nos liens. »



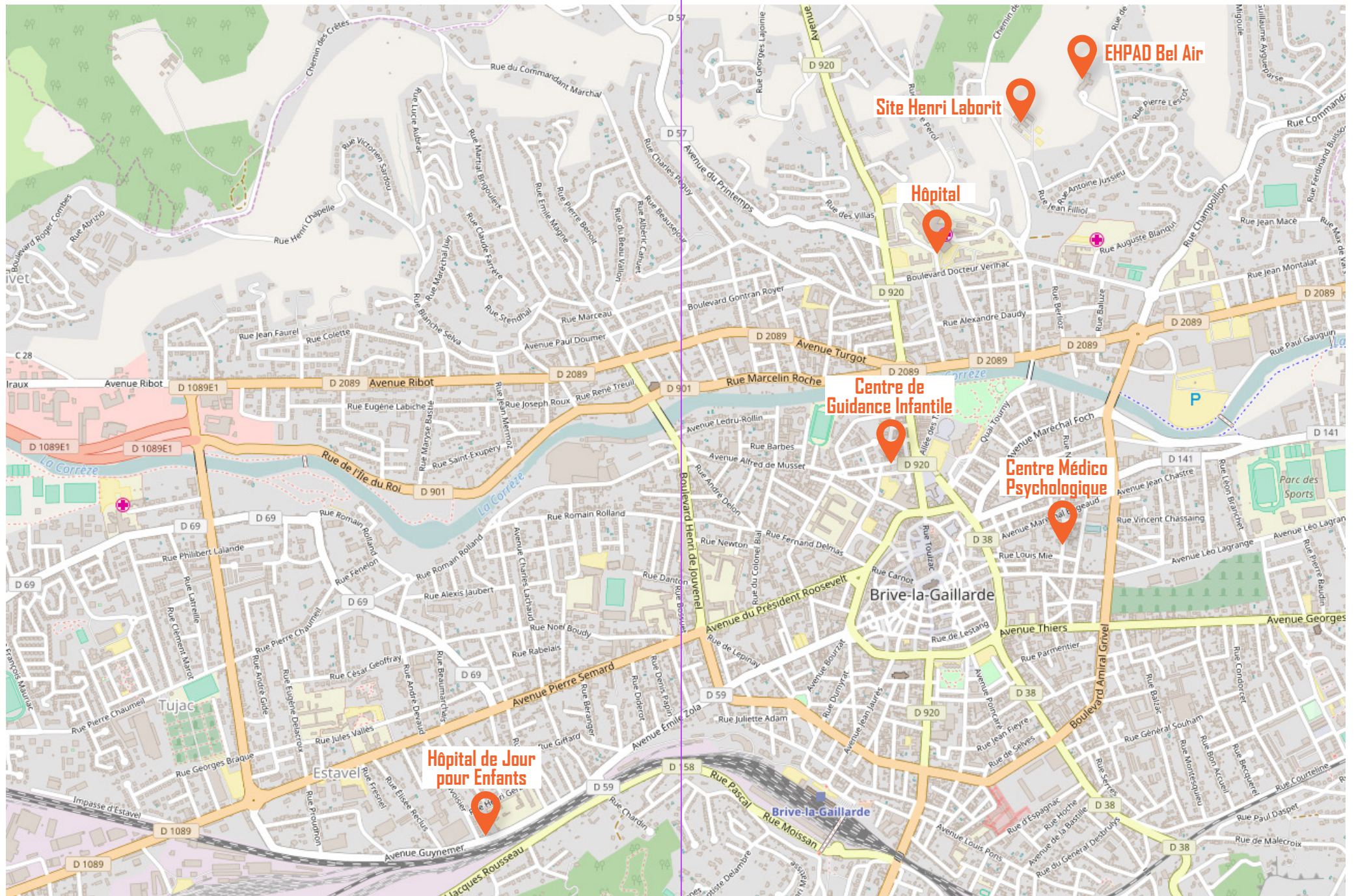
Sommaire Général

- Plans des différents sites du CH Brive..... p 10
- Qu'est-ce qu'une famille de métiers?..... p 18
- Qu'est-ce qu'une filière professionnelle?..... p 22
- Comment lire une «fiche métier»?..... p 24
- Présentation des métiers par filière
 - Filière Soignante..... p 26
 - Filière Administrative..... p 40
 - Filière Médico-Technique..... p 56
 - Filière Technique et Ouvrière..... p 60
 - Filière De Rééducation..... p 84
 - Filière Socio-Éducative..... p 90

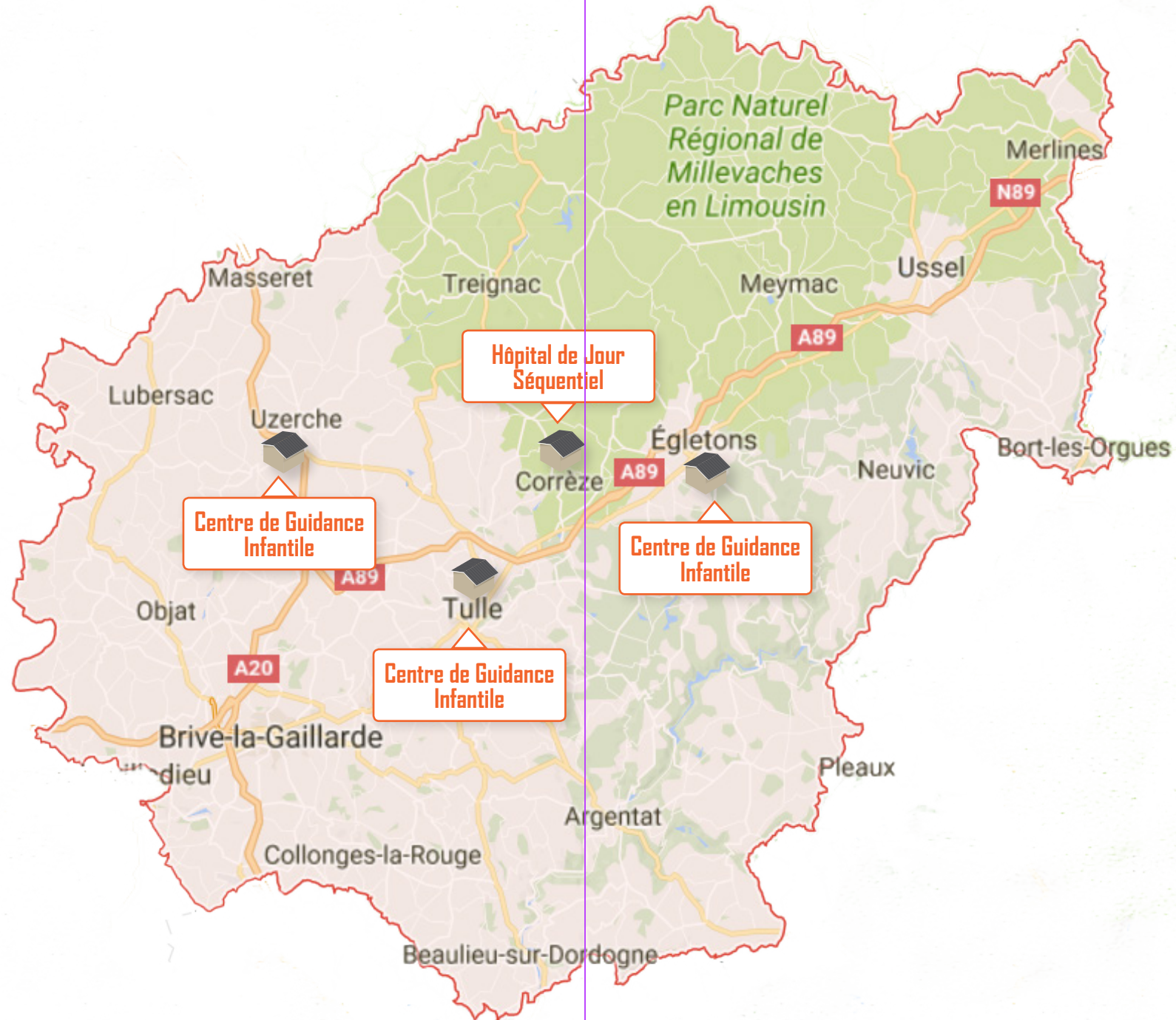
Coupe du Bloc Médico-Chirurgical (BMC)



Sites du CH à Brive



Sites du CH Brive en Corrèze



Qu'est-ce qu'une famille de métiers?

La notion de famille de métiers fait écho à une nouvelle approche des ressources humaines. Dans cette nouvelle approche, l'appartenance à un corps de métiers et à un grade, dont découle le rattachement à une filière, est délaissée au profit d'une approche centrée sur le métier et les compétences qui y sont liées.

En partant des métiers et des compétences, on arrive aux activités que réalisent chacun et chacune des agents. Les grands domaines d'activités qui permettent de faire fonctionner notre hôpital, renvoient alors à un ensemble de métiers dont la fonction est de concourir à la réalisation de ces activités.

Au niveau de la fonction publique hospitalière, 9 grandes familles de métiers ont été répertoriées. Ces 9 familles sont représentées au sein de notre hôpital et englobe la centaine de métiers exercés par les agents du centre hospitalier.

Dans la suite de ce livret nous indiquerons, pour chaque métier, à quelle grande famille de métiers il se rattache.

■ Famille "Métiers du Soin" (24 métiers - 1161 agents)

Ensemble des activités soignantes qui contribuent à la prise en charge d'une personne, malade, bien portante, ou en perte d'autonomie. Ses activités peuvent recouvrir une dimension préventive, éducative, curative et palliative.



■ Famille "Métiers de la Qualité, Hygiène, Sécurité et Environnement" (9 métiers - 146 agents)

Ensemble des activités liées à la définition des politiques de prévention et de management QHSE, de leur mise en œuvre et du contrôle d'application des réglementations et normes (externes et internes) ainsi que l'évaluation des performances et des pratiques professionnelles concernant la qualité, l'hygiène et la santé au travail, la sécurité, l'environnement et le développement durable.



■ Famille "Métiers de Gestion de l'Information" (6 métiers - 129 agents)

Ensemble des activités d'accueil, de recueil, de recherche et de traitement de l'information.



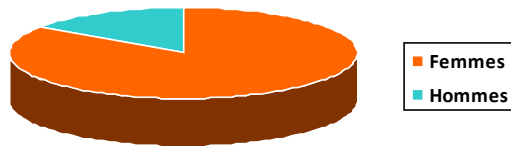
■ Famille "Métiers de l'Achat et de la Logistique" (11 métiers - 119 agents)

Ensemble des activités d'acquisition des matières, produits, équipements et services, de gestion, de production et d'exploitation globale des flux et stocks de l'établissement dans le cadre des règles QHSE, en vue de la satisfaction des besoins exprimés ou implicites, aux meilleures conditions économiques pour l'entreprise et pour un niveau de service déterminé.



- **Famille "Métiers du Management - Gestion et Aide à la décision" (21 métiers - 99 agents)**

Ensemble des activités de planification, d'organisation, de pilotage, de coordination et de contrôle en vue d'atteindre les objectifs préalablement fixés dans le cadre d'une politique déterminée.



- **Famille "Métiers du Social, Educatif et Psychologie" (9 métiers - 91 agents)**



Ensemble des activités de soutien, d'animation, de socialisation et de protection de populations vulnérables.

- **Famille "Métiers de l'Ingénierie - Maintenance Technique" (16 métiers - 31 agents)**

Ingénierie technique : ensemble des activités de management, programmation, conception, mise en œuvre, exploitation relatives aux équipements techniques et biomédicaux, ainsi que le patrimoine immobilier.

Maintenance : ensemble des activités préventives, curatives et correctives de maintien en état de marche des installations et des activités concourant à l'atteinte des objectifs en matière de fiabilité des installations, de qualité, de sécurité et d'environnement.



- **Famille "Métiers des Systèmes d'Information" (6 métiers - 13 agents)**

Activités de conception / développement, implémentation / maintenance, exploitation et support des applications informatiques, des infrastructures et réseaux télécoms.



- **Famille "Métiers de Recherche Clinique" (2 métiers - 2 agents)**

Ensemble des activités d'innovation et de recherche organisé et pratiqué sur l'être humain dans le cadre d'un protocole, en vue du développement des connaissances en santé afin de garantir la meilleure prise en charge des patients.

Qu'est-ce qu'une filière professionnelle?

Les fonctionnaires hospitaliers sont répartis dans des filières professionnelles en fonction de la nature des fonctions qu'ils exercent.

Ces filières concernent l'ensemble du personnel non médical qui travaille dans des établissements publics de santé. Ce sont des regroupements effectués à partir des corps de métiers.

Dans la fonction publique hospitalière, il existe 6 filières : soignante, de rééducation, médico-technique, administrative, technique et ouvrière, socio-éducative.

Les effectifs au Centre Hospitalier de Brive

Les effectifs sont donnés en ETPR (équivalent temps plein rémunéré).

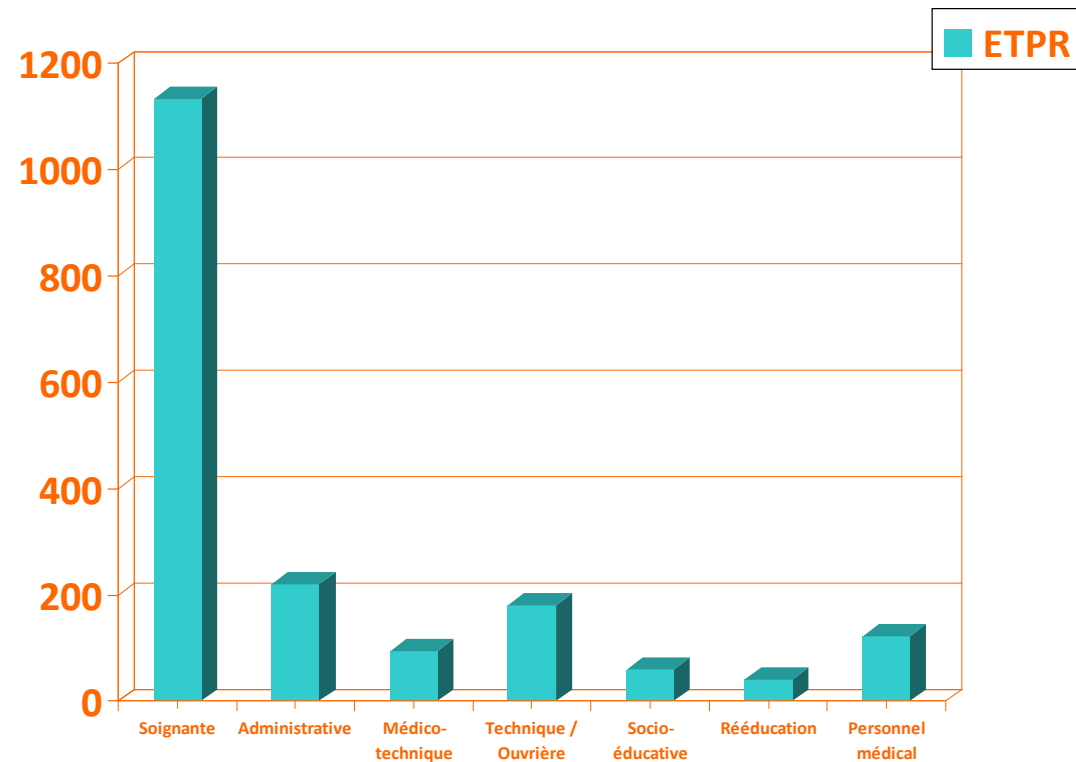
Ils correspondent à la quotité de travail rémunéré effectué par les agents.

Un service avec un agent à temps plein et un agent à temps partiel rémunéré à 50% représente $1+0.5 = 1.5$ ETPR.

La notion d'ETPR ne doit pas être confondu avec celle d'effectif physique, qui correspond au nombre d'agents travaillant dans un service ou un établissement, quel que soit leur quotité de travail.

Ex : un service avec 3 agents à temps plein et 3 agents à temps partiel comportera bien 6 agents dans son effectif.

A noter qu'au Centre Hospitalier de Brive, les filières ouvrière et technique ont été comptabilisées ensemble et non séparément.



Le personnel médical ne constitue pas une filière à proprement parler car il est constitué d'agents qui ne sont pas des fonctionnaires au sens strict mais d'un ensemble de personnes aux statuts divers, que l'on peut regrouper pour une large partie sous la dénomination d'agents publics.

- Médecins
- Chirurgiens
- Odontologiste
- Pharmaciens
- Sage-femme (les sages-femmes sont comptabilisé-e-s dans le personnel soignant).

Comment lire une «fiche métier»?

SOINS Aide-soignant(e)

Dispenser, en collaboration avec l'infirmier, des soins de prévention, de maintien, de relation et d'éducation à la santé pour préserver et restaurer la continuité de la vie, le bien-être et l'autonomie de la personne.

372 agents

333 39

Services de Soins

Paroles d'agent

« L'AS exerce son activité sous la responsabilité de l'infirmière. Elle aide le patient dans les actes de la vie quotidienne pour préserver son autonomie et favoriser son bien-être. L'AS, à l'écoute du malade sans le juger, use de beaucoup de relationnel. On donne énormément mais on reçoit beaucoup en retour »

La famille à laquelle appartient le métier. Il y a un code couleur pour chacune des 9 familles représentées

L'intitulé du métier

Le code couleur correspondant à la filière dans laquelle se situe le métier présenté

La description du métier selon le répertoire des métiers de la fonction publique hospitalière www.metiers-fonctionpublique-hospitaliere.sante.gouv.fr

Le nombre d'agents exerçant ce métier et sa répartition femmes/hommes

Une très brève description d'un des agents de l'établissement exerçant ce métier

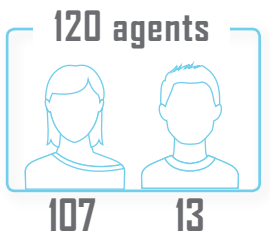
La localisation principale du métier présenté

Sommaire des métiers de la filière

Soignante

Agent de bio-nettoyage.....	p 28
Agent de stérilisation.....	p 28
Aide médico-psychologique (AMP).....	p 29
Aide-soignant(e).....	p 29
Animateur(trice).....	p 30
Auxiliaire de puériculture.....	p 30
Brancardier(ère).....	p 31
Cadre soignant de pôle.....	p 31
Chargé(e) du développement des ressources humaines.....	p 32
Conseiller(ère) en prévention.....	p 32
Coordinateur de parcours en santé.....	p 33
Directeur(trice) des soins.....	p 33
Encadrant(e) du bio-nettoyage.....	p 34
Encadrant(e) d'unités de soins.....	p 34
Directeur(trice) des soins en institut de formation.....	p 35
Formateur(trice) des professionnels de santé.....	p 35
Hygiéniste.....	p 36
Infirmier(ère) en soins généraux IDE.....	p 36
Infirmier(ère) en anesthésie - réanimation IADE.....	p 37
Infirmier(ère) de bloc opératoire IBODE.....	p 37
Infirmier(ère) puériculteur(trice) IPDE.....	p 38
Maître/maîtresse de maison.....	p 38
Sage - femme.....	p 39

Réaliser des opérations de bio-nettoyage des surfaces et des locaux de l'établissement et vérifier, au moyen d'autocontrôles, la qualité des travaux effectués en appliquant les instructions relatives au bio-nettoyage, afin de participer à la lutte contre les infections nosocomiales

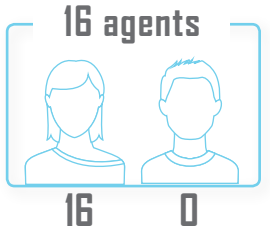


Bâtiment Logistique

Paroles d'agent

« Chaque jour il est le garant du bio nettoyage des différents services de l'établissement : les chambres, les couloirs, les espaces collectifs, les bureaux. Cela suppose de la connaissance technique, de la rigueur et de la précision dans les gestes. C'est un acteur clé de la lutte contre les infections nosocomiales. »

Aider le résidant, la personne handicapée ou âgée dépendante, dans les actes de la vie quotidienne afin que cette personne maintienne et développe son autonomie et son bien-être. Mettre en œuvre des activités d'animation, individuelles ou collectives.



Services de Soins

Paroles d'agent

« L'aide médico-psychologique (AMP) accompagne la personne soignée avec « humanité » en établissant une relation de confiance incluant l'entourage. Son rôle est de participer à l'élaboration et à la mise en œuvre d'un projet de soins personnalisé avec l'équipe interdisciplinaire et la famille. »

Préparer, conditionner et stériliser le matériel et les produits des services de soins et médico-techniques. Assurer la qualité du traitement et sa traçabilité.

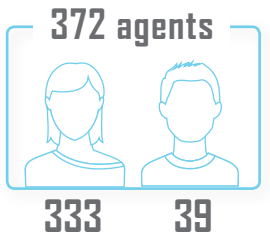


Stérilisation (BMC)

Paroles d'agent

« Nous sommes là pour mettre à disposition du bloc et des services les dispositifs médicaux appropriés. Ce métier demande rigueur, autonomie, organisation et concentration. Il faut avoir le sens des priorités et être capable de remettre sa pratique en question car matériels et réglementation évoluent vite. »

Dispenser, en collaboration avec l'infirmier, des soins de prévention, de maintien, de relation et d'éducation à la santé pour préserver et restaurer la continuité de la vie, le bien-être et l'autonomie de la personne.



Services de Soins

Paroles d'agent

« L'AS exerce son activité sous la responsabilité de l'infirmière. Elle aide le patient dans les actes de la vie quotidienne pour préserver son autonomie et favoriser son bien-être. L'AS, à l'écoute du malade sans le juger, use de beaucoup de relationnel. On donne énormément mais on reçoit beaucoup en retour »

Concevoir, développer, organiser et conduire des projets d'animation visant à l'épanouissement, la socialisation et l'autonomie des personnes en prenant en compte leur environnement

2 agents



2

0



Bel Air
H. Laborit

Paroles d'agent

« L'art thérapie induit l'exploitation du potentiel artistique à visée thérapeutique. La prise en charge est centrée sur la personnalité et l'histoire du patient, tout en tenant compte des caractéristiques de sa pathologie. L'instauration de ces séances personnalisées vise à favoriser l'affirmation, la confiance et l'estime de soi. »

Transporter, accompagner et assurer la manutention des patients au sein d'un établissement de soins.

20 agents



17

3



Services
de Soins

Paroles d'agent

« Le brancardier est indispensable au sein de l'établissement hospitalier. Il assure l'accompagnement et le transport du patient d'un service à un autre en toute sécurité. Le brancardier doit savoir être disponible, rassurant et opérationnel au moment même où il est sollicité. »

Dispenser, en collaboration avec l'infirmier, des soins d'hygiène, de confort et de prévention pour préserver et restaurer la continuité de la vie, le bien-être et l'autonomie de l'enfant. Réaliser des activités d'éveil et d'éducation.

32 agents



32

0



Service de
Pédiatrie

Paroles d'agent

« L'AP participe à répondre aux différents besoins fondamentaux de l'enfant (0-18 ans), par sa présence mais aussi par les activités d'éveil et les soins spécialisés auxquels elle participe. Elle veille au développement de l'enfant, à son bien-être, à sa quête d'autonomie et à sa sécurité physique et affective. »

Planifier, organiser et coordonner les soins et activités du pôle. Contribuer à la gestion médico-économique au sein du pôle. Décliner le projet de soin institutionnel au sein du pôle en développant la démarche qualité en relation avec le chef de pôle. Collaborer au pilotage stratégique du pôle et manager l'équipe d'encadrement de proximité. Mettre en place une politique de communication dans un objectif de cohérence des organisations et de cohésion des équipes.

5 agents



5

0



Direction
des Soins

Paroles d'agent

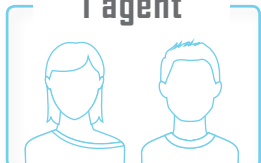
« Il participe aux projets institutionnels du pôle (élaboration, déploiement, coordination), dont il assure le pilotage avec le chef de pôle. Il coordonne les cadres et s'assure des bonnes pratiques professionnelles au sein des unités. Membre de l'équipe des cadres de pôle, il est sous la responsabilité du Coordonnateur Général des Soins. »

MANAGEMENT, GESTION ET AIDE À LA DÉCISION

Chargé(e) du développement des ressources humaines

Traiter, en tout ou partie, des aspects individuels et collectifs de la gestion de l'emploi: recrutement, insertion et orientation, mobilité, évolution professionnelle, départs et planification de l'emploi / GPMC.

1 agent



1 0



Direction des Soins

Paroles d'agent

« Ce professionnel met en œuvre la politique de recrutement définie par l'établissement. Pour cela il maintient des liens forts et continus avec les responsables de pôle et les directions fonctionnelles. Il tient compte des besoins organisationnels, des compétences émergentes et du contexte budgétaire de l'établissement. »

SOINS

Coordinateur(trice) de parcours en santé

Établir, organiser et gérer des liens permettant l'optimisation de la prise en charge sanitaire, sociale et médico-sociale d'une personne dans un parcours de soins. Coordonner la réalisation d'une démarche pluridisciplinaire selon le projet de soins établi.

4 agents



3 1



MAIA

Paroles d'agent

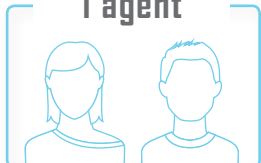
« Nouveau métier, il correspond en partie à la fonction de gestionnaire de cas en MAIA. Le professionnel qui l'exerce est issu soit du champ sanitaire, social ou médico-social, et a déjà une expertise métier. Il accompagne et suit de façon intensive à domicile une personne à partir de 60 ans, dite en «situation complexe», dont les critères sont définis sur le plan national. »

QUALITÉ - HYGIÈNE SÉCURITÉ - ENVIRONNEMENT

Conseiller(e) en prévention

Évaluer les risques professionnels à partir de l'analyse des situations de travail actuelles ou futures. Définir et proposer des stratégies de prévention des risques professionnels et d'amélioration des conditions de travail, contrôler leur mise en œuvre et en évaluer les résultats.

1 agent



1 0



Service Formation (DRH)

Description métier

Ce professionnel assure un rôle de formateur et d'expert sur les questions de préventions des risques auprès des personnels et responsables de service. A l'hôpital, il organise différentes actions de formation et de prévention, notamment sur la manutention des patients.

MANAGEMENT, GESTION ET AIDE À LA DÉCISION

Directeur(trice) des soins

Définir et piloter la mise en œuvre de la politique des soins dans le cadre de la stratégie de l'établissement. Membre du Directoire et président de la CSIRMT.

1 agent



1 0



Direction des Soins

Paroles d'agent

« Ses missions relèvent du niveau stratégique, du niveau de coordination et du niveau opérationnel en établissement. Il est responsable du Projet de Soins et des objectifs de qualité et de sécurité des soins. Il veille à la continuité des soins, à la cohérence des parcours de soins et à la répartition équilibrée des professionnels soignants. »

Planifier, piloter et contrôler la réalisation des activités de bio-nettoyage des locaux, en animant une / des équipes. Former et informer les professionnels dans le domaine de l'entretien et l'hygiène des locaux.

1 agent



1 0



Bâtiment
Logistique

Paroles d'agent

« Il planifie, pilote et contrôle la réalisation des activités de nettoyage et de bio-nettoyage des différents locaux de l'établissement. Il anime des équipes de plusieurs dizaines d'agents. »

Diriger une structure de formation aux métiers de la santé.

1 agent



1 0



IFSI

Paroles d'agent

« La directrice coordonne le projet de formation des élèves AS, IDE et des agents en formation continue. Elle accompagne toute personne qui souhaite devenir professionnel de santé du concours d'entrée à l'obtention du diplôme. Elle manage et supervise les équipes pédagogiques, administratives et techniques de l'institut. »

SOINS

Encadrant(e) d'unités de soins

Organiser l'activité de soins et des prestations associées, Manager l'équipe et coordonner les moyens d'un service de soins, médico-techniques ou de rééducation, en veillant à l'efficacité et la qualité des prestations. Développer la culture du signalement et gérer les risques. Développer les compétences individuelles et collectives. Participer à la gestion médico-économique au sein du pôle.

41 agents



34 7



Services
de Soins

Paroles d'agent

« Le cadre de santé est porteur des valeurs soignantes et du projet d'établissement. Il organise les soins et l'activité du service en lien avec le corps médical. Il est responsable de la cohérence, de la qualité et de la sécurité des actions. Il fait le lien avec les secteurs administratif et technique de l'établissement. »

SOINS

Formateur(trice) des professionnels
de santé

Former des professionnels paramédicaux. Concevoir et organiser les conditions de leurs apprentissages en formation initiale, en veillant à l'efficacité et la qualité des prestations. Organiser et réaliser des actions de formation continue dans des domaines liés aux soins, à la santé, à la pédagogie et au management.

14 agents



14 0



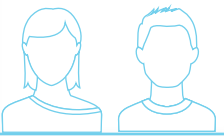
IFSI

Paroles d'agent


« Le formateur est : un IDE pour les AS, un cadre de santé pour les IDE. Il accompagne le futur professionnel dans l'acquisition des compétences et exigences professionnelles attendues par les équipes et les usagers des structures de soins. Il est responsable de la relation pédagogique et des enseignements qu'il prodigue. »

Organiser, coordonner et mettre en œuvre les actions relatives à l'hygiène hospitalière, la prévention du risque infectieux et la lutte contre les infections associées aux soins.

2 agents



2 0

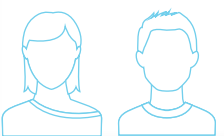


Bâtiment Administratif


Paroles d'agent

« Les hygiénistes assurent les missions de prévention et de lutte contre les Infections Associées aux Soins. L'équipe d'hygiène hospitalière effectue des prélèvements de l'environnement, des audits, assure des formations, développe des procédures afin que la qualité des soins prodigués au patient soit optimale. »

15 agents



10 5



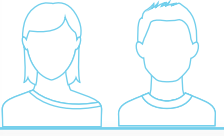
Anesthésie Bloc Opératoire

Paroles d'agent


« L'IADE réalise des soins spécifiques et des gestes techniques en anesthésie-réanimation. En collaboration et sous la responsabilité des anesthésistes-réanimateurs, il assure la qualité des soins et la sécurité des patients. Son périmètre : Anesthésie, Réanimation, Urgence, SMUR et prise en charge de la douleur. »

Évaluer l'état de santé d'une personne et analyser les situations de soins. Concevoir, définir et planifier des projets de soins personnalisés. Dispenser des soins de nature préventive, curative ou palliative visant à promouvoir, maintenir et restaurer la santé. Réaliser l'éducation thérapeutique et l'accompagnement des patients.

469 agents



420 49

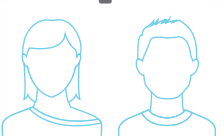


Services de Soins


Paroles d'agent

« Une infirmière est une professionnelle de santé qui sait observer, écouter, être empathique, disponible faisant preuve de rigueur, d'éthique et de discrétion. Elle sait transmettre, échanger au sein d'une équipe pluridisciplinaire. »

13 agents



9 4



Bloc Opératoire

Paroles d'agent

« L'IBODE dispense et assure des soins infirmiers aux patients lors d'une intervention chirurgicale au bloc opératoire. Il travaille en collaboration avec le chirurgien, l'anesthésiste, l'infirmier(e) anesthésiste et l'aide-soignant(e). En intervention, l'IBODE est circulant(e), instrumentiste ou aide-opératoire. »

Dispenser des soins auprès des enfants pour maintenir, restaurer et promouvoir la santé, le développement, l'éveil, l'autonomie et la socialisation. Évaluer l'état de santé d'un enfant, définir des projets de soins personnalisés, planifier et prodiguer des soins, mettre en œuvre des traitements.

9 agents



9

0

Service de
Pédiatrie

Paroles d'agent

« Être puéricultrice c'est prendre en soin globalement des enfants dont l'âge va de la prématurité à l'adolescence en tenant compte de leurs spécificités et des inquiétudes parentales. »

Les sages-femmes, personnel médical à statut particulier, travaillent en étroite collaboration avec les équipes médicales et paramédicales.

18 agents



17

1

Gynécologie
Maternité

Paroles d'agent

« Les principales activités de la sage-femme sont le suivi gynécologique de la femme en bonne santé, la prévention et le dépistage, le suivi et l'accompagnement de la future mère, ainsi que le suivi de l'accouchement et des suites de naissance immédiates et à distance pour la mère et l'enfant. »

Coordonner les prestations hôtelières (accueil, repas, collations, animations) auprès des patients et des résidents en veillant à la qualité du cadre de vie et de la chambre, afin de maintenir le bien-être physique et psychologique des usagers dans les actes de la vie quotidienne. Réaliser des tâches ménagères (entretien des locaux, cuisine, lingerie, etc.) en lien avec les équipes soignantes et éducatives.

21 agents



21

0

Services
de Soins

Paroles d'agent

« Autrefois appelée «Hôtelière», cette fonction est réapparue afin de recréer le lien logistique indispensable entre les unités de soins et la logistique. En lien avec la diététique et la gestion des stocks, elle accompagne le choix des repas des patients. Cette fonction est essentielle au bon déroulement du séjour. »

Sommaire des métiers de la filière

Administrative

Acheteur.....	p 42
Agent d'accueil.....	p 42
Agent de gestion administrative.....	p 43
Archiviste.....	p 43
Chargé(e) de communication.....	p 44
Contrôleur(euse) de gestion.....	p 44
Directeur(trice) d'établissement santé.....	p 45
Directeur(trice) des finances et contrôle de gestion.....	p 45
Directeur(trice) de la logistique et des achats.....	p 46
Directeur(trice) de la qualité et gestion des risques.....	p 46
Directeur(trice) de site/pôle/projets.....	p 47
Directeur(trice) des ressources humaines.....	p 47
Documentaliste.....	p 48
Encadrant(e) gestion des ressources humaines.....	p 48
Encadrant(e) des secrétariats médicaux.....	p 49
Gestionnaire des admissions.....	p 49
Gestionnaire des ressources humaines.....	p 50
Gestionnaire des finances.....	p 50
Intervenant(e)/Support informatique utilisateurs.....	p 51
Ministre du culte.....	p 51
Responsable budgétaire et financier.....	p 52
Responsable des ressources humaines.....	p 52
Secrétaire.....	p 53
Secrétaire médical(e).....	p 53
Technicien(ne) de l'information médicale.....	p 54

Analyser et prospecter les marchés, choisir les fournisseurs en fonction des besoins et des impératifs de coûts, de délais, de qualité, de volume. Négocier les conditions d'achat et d'approvisionnement des produits, services et travaux. Évaluer et suivre les performances de ses achats.

9 agents



5

4



Direction des Achats/Logistique

Paroles d'agent

« Acteur transverse, il est l'interface entre prescripteurs et fournisseurs. Il suit l'ensemble d'un projet, de la définition du besoin avec les services au dialogue d'achat avec les entreprises. Ses contraintes: respect de la réglementation et recherche de la performance d'achat. Métier passionnant, qui évoluera avec les GHT, mais dont l'objectif perdure : contribuer à la bonne prise en charge des patients. »

GESTION DE L'INFORMATION

Agent d'accueil

Recevoir, renseigner et orienter les usagers vers l'interlocuteur ou le service recherché. Répondre aux différents appels téléphoniques, renseigner le public et / ou orienter les appels téléphoniques en fonction de leur nature.

8 agents



7

1



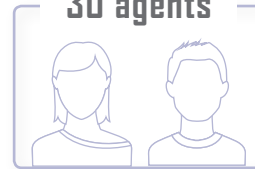
Standard Bureau des entrées

Paroles d'agent

« «Hôpital de Brive, bonjour!» Accueillir, renseigner, informer et faire le lien entre tous les usagers: les intervenants médicaux, soignants, institutionnels, les patients, leur famille et proches, telle est notre mission de jour comme de nuit. »

Recueillir et traiter les informations nécessaires au fonctionnement administratif du service. Suivre et gérer les processus administratifs.

30 agents



26

4



BMC / Bâtiment Larrey-Sédillot

Paroles d'agent

« Ce métier recouvre des postes et des services multiples (laboratoire, BDE, DRH, etc.). Quel que soit le poste, l'agent de gestion administrative met en œuvre un point spécifique du processus auquel il est rattaché sous la responsabilité d'un responsable de secteur. »

GESTION DE L'INFORMATION

Archiviste

Collecter, classer, conserver, rechercher et communiquer les documents archivés aux demandeurs en appliquant des procédures, protocoles, consignes spécifiques à l'archivage médical et administratif des établissements de santé.

4 agents



3

1



Archives

Paroles d'agent

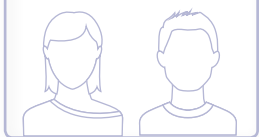
« Le personnel des archives gère les dossiers patients uniques (DPU) créé pour chaque personne lors de sa première venue. L'archiviste crée les dossiers et les stocke selon un classement bien précis. Au gré des hospitalisations et des consultations, il les extrait pour les livrer dans les services demandeurs. »

MANAGEMENT, GESTION ET AIDE À LA DÉCISION

Chargé(e) de communication

Mettre en œuvre la politique de communication définie par l'établissement en proposant, concevant et mettant en œuvre des messages déclinés en actions de communication vers différents publics, en utilisant différents médias et en visant à faciliter les relations de l'établissement avec son environnement interne et externe.

1 agent



1 0



Direction des Achats/Logistique

Paroles d'agent

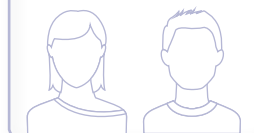
« Communiquer à l'hôpital, c'est avant tout, savoir mobiliser différentes ressources afin de répondre au mieux aux besoins d'information de publics très variés (patients, usagers, personnels de l'établissement, professionnels externes, etc). C'est un métier polyvalent qui nécessite écoute, analyse, disponibilité, adaptabilité, et créativité. »

MANAGEMENT, GESTION ET AIDE À LA DÉCISION

Directeur(trice) d'établissement de santé

Il définit la stratégie de positionnement à moyen et long terme de l'établissement, coordonne et pilote sa mise en œuvre dans les différents domaines. Il met en œuvre le Projet d'établissement arrêté par le Conseil de Surveillance et représente juridiquement l'établissement.

1 agent



0 1



Direction Générale

Paroles d'agent

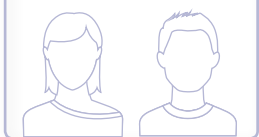
« Le Directeur Général est un professionnel de santé, responsable de la bonne gestion et de l'organisation de l'établissement. Il est le garant de la qualité et de la sécurité du service rendu ainsi que de la bonne utilisation des deniers publics. Acteur du service public, il anime et coordonne les équipes hospitalières, en lien étroit avec le Président de la CME. »

MANAGEMENT, GESTION ET AIDE À LA DÉCISION

Contrôleur(euse) de gestion

Concevoir et mettre en œuvre des méthodes et outils permettant d'analyser et de garantir l'utilisation efficiente des ressources de l'établissement et l'exercice des fonctions de pilotage et de contrôle par le management. Conseiller les décideurs au regard du développement des activités.

2 agents



1 1



Direction des Finances

Paroles d'agent

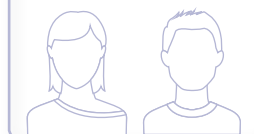
« Le contrôleur de gestion conçoit et met en œuvre des outils permettant d'analyser le fonctionnement de l'établissement. Il contribue à éclairer les prises de décision dans la perspective d'une amélioration de l'efficacité des organisations. »

MANAGEMENT, GESTION ET AIDE À LA DÉCISION

Directeur(trice) des finances et contrôle de gestion

Définir et piloter la mise en œuvre de la politique financière dans le cadre de la stratégie de l'établissement.

1 agent



1 0



Direction des Finances

Paroles d'agent

« Son rôle est d'élaborer la politique budgétaire et financière de l'établissement, et d'animer le dialogue de gestion avec les secteurs de soins, médico-techniques, logistiques, techniques et administratifs. Il est aussi garant, avec le service d'information médicale, de la facturation et du recouvrement des créances. »

MANAGEMENT, GESTION ET AIDE À LA DÉCISION

Directeur(trice) de la logistique et des achats

Définir et piloter la mise en œuvre de la politique logistique / achats dans le cadre de la stratégie de l'établissement.

1 agent



1 0

 Direction des Achats/Logistique

Paroles d'agent

« Le périmètre de cette fonction traite de l'achat du pain jusqu'à celui d'un IRM, de la rénovation d'un ascenseur jusqu'à la construction de nouveaux bâtiments, du ménage quotidien jusqu'à la production de repas. Il a pour mission de répondre aux besoins en logistique et approvisionnements pour le fonctionnement de toutes les unités. »

MANAGEMENT, GESTION ET AIDE À LA DÉCISION

Directeur(trice) de site/pôle/projets

Décliner la stratégie de l'établissement dans son domaine de délégation (pôle, site, projet), notamment en pilotant des projets structurants.

1 agent



0 1

 Direction des Parcours de Santé

Paroles d'agent

« En appui du chef de pôle de psychiatrie, j'accompagne les projets de développement des trois spécialités: enfants et adolescents, adultes, addictologie. La combinaison des différentes ressources - humaines, organisationnelles et financières - est un souci permanent au service du parcours patient. »

MANAGEMENT, GESTION ET AIDE À LA DÉCISION

Directeur(trice) de la qualité et de la gestion des risques

Définir et piloter la mise en œuvre de la politique qualité-gestion des risques dans le cadre de la stratégie de l'établissement.

1 agent



0 1

 Direction de la Qualité

Paroles d'agent

« L'étymologie de qualité, qualis talis, signifie « tel que cela devrait être ». Ma mission est d'impulser et de coordonner les démarches qualité et sécurité de l'hôpital. Il faut se montrer persévérant et pertinent pour expliquer et donner du sens à la qualité pour tous les professionnels de l'hôpital. »

MANAGEMENT, GESTION ET AIDE À LA DÉCISION

Directeur(trice) des ressources humaines

Définir et piloter la mise en œuvre de la politique de gestion et de développement des ressources humaines, dans le cadre de la stratégie de l'établissement. Piloter la masse salariale. Animer les relations sociales avec les différents acteurs de l'établissement.

1 agent



0 1

 Direction des Ressources Humaines

Paroles d'agent

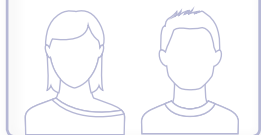
« Le DRH est un facilitateur d'émergence car le plus souvent les agents n'ont pas été élevés dans une culture de partage de l'information. L'accompagnement de l'agent est important car il est considéré comme une ressource où la notion de compétences est essentielle dans un monde en pleine évolution. »

GESTION DE L'INFORMATION

Documentaliste

Traiter, analyser et valider des informations afin de les mettre à disposition des différents publics. Former les utilisateurs à la recherche documentaire. Constituer et maintenir un fonds documentaire tous supports, sur place ou à distance, mettre en place des outils de recherche adaptés aux besoins des demandeurs d'information et des utilisateurs potentiels.

1 agent



1 0



IFSI

Paroles d'agent

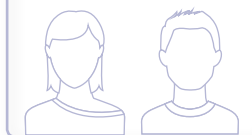
« La documentaliste est responsable du Centre de documentation et d'information et de la gestion bibliothéconomique. Elle accompagne individuellement les étudiants et travaille en collaboration avec les formateurs. Elle assure également des formations en lien avec la recherche documentaire et les TIC. »

GESTION DE L'INFORMATION

Encadrant(e) des secrétariats médicaux

Planifier, organiser et piloter les activités de secrétariat médical en animant une équipe de professionnels et en veillant à l'efficacité et à la qualité des prestations fournies.

3 agents



3 0



DRH
C2GC
Oncologie

Paroles d'agent

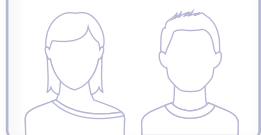
« Trouver et mettre en place de nouvelles organisations pour optimiser les pratiques et faciliter les évolutions nécessaires à la prise en charge du patient. Avoir la satisfaction d'améliorer la vie professionnelle de la secrétaire dans son quotidien tout en répondant aux objectifs de l'établissement. »

MANAGEMENT, GESTION ET AIDE À LA DÉCISION

Encadrant(e) gestion des ressources humaines

Planifier, coordonner et contrôler l'activité de son domaine en animant une équipe de gestionnaires et en veillant à l'efficacité et à la qualité des prestations fournies.

3 agents



3 0



Direction des
Ressources Humaines

Paroles d'agent

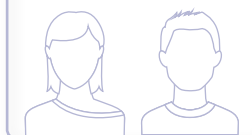
« Être un personnel d'encadrement en ressources humaines est un métier à plusieurs facettes : c'est accueillir, informer et conseiller les agents de son établissement, c'est aussi bien connaître la réglementation, la mettre en application de manière rigoureuse, au plus près des droits des agents dans un cadre budgétaire défini. »

MANAGEMENT, GESTION ET AIDE À LA DÉCISION

Gestionnaire des admissions

Accueillir les patients, recueillir et traiter les données nécessaires à son identification et à la facturation de l'activité.

33 agents



31 2



Bureau
des Entrées

Paroles d'agent

« Un métier à la fois comptable, technique et humain ! En contact avec les usagers pour simplifier leur accès aux soins : faciliter les démarches administratives en évitant au maximum l'avance des frais, le gestionnaire d'admissions a aussi pour mission de fiabiliser les recettes de l'Hôpital. »

Réaliser les activités de gestion RH, dans le respect des règles et procédures définies. Recevoir, informer, conseiller les professionnels de l'établissement.

9 agents



9 0

 **Direction des Ressources Humaines**

Paroles d'agent

« La diversité des missions R.H. permet au gestionnaire d'assurer un rôle primordial dans les relations humaines, notamment en termes de disponibilité, d'écoute et de conseil, tout en veillant au respect de la législation en vigueur et de la confidentialité. »

Fournir le support et l'assistance de proximité aux utilisateurs des systèmes d'information pour tout ce qui concerne les postes de travail et les applications informatiques.

4 agents



3 1

 **Direction des Systèmes d'Information**

Paroles d'agent

« Activités transversales : déploiement du DPI, modernisation des pratiques, des organisations, en mode projet. L'équipe gère le paramétrage, les formations, l'assistance et l'accompagnement au changement auprès des utilisateurs. L'objectif est de leur donner les moyens d'optimiser la qualité de la prise en charge auprès du patient. »

Traiter les opérations budgétaires, de recette ou de régie.

1 agent



1 0

 **Direction des Finances**

Paroles d'agent

« Sa mission est d'assurer le traitement des dépenses et des recettes de l'établissement en veillant à la régularité des opérations et à leur bonne imputation comptable, en lien étroit avec le comptable public. »

Apporter un soutien matériel et répondre aux besoins spirituels de personnes, et en particulier des résidents et patients accueillis au sein de l'établissement. Définir, organiser et animer des événements religieux dans l'établissement. Accompagner individuellement les personnes, à partir de leur demande, dans le cadre de son domaine de compétence. Ce métier peut être pratiqué par un cleric ou laïc de n'importe quelle religion mandatée.

1 agent



1 0

 **Chapelle**

Paroles d'agent

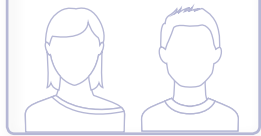
« Être aumônier à l'hôpital, c'est être une écoute attentive de toute personne croyante ou non, en assurant une présence quotidienne. Son rôle est d'apporter un réconfort et un soutien spirituel aux patients qui le demandent, d'accompagner la famille et les proches, de travailler en collaboration avec le personnel soignant, et d'organiser et animer des événements religieux. »

MANAGEMENT, GESTION ET AIDE À LA DÉCISION

Responsable budgétaire et financier

Mettre en œuvre, suivre et contrôler la procédure budgétaire et les impacts financiers qui en découlent, en collaboration avec les acteurs internes et externes dans un contexte pluriannuel. Garantir la qualité du processus comptable. Optimiser les recettes en animant une équipe de professionnels.

3 agents



3

0



Direction des Finances

Paroles d'agent

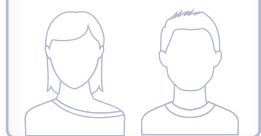
« Il élabore les éléments financiers (budget, programme d'investissement, plan de financement) en lien avec les directions fonctionnelles et s'assure de la bonne exécution des prévisions. Il veille à la qualité comptable des opérations réalisées par l'établissement. »

MANAGEMENT, GESTION ET AIDE À LA DÉCISION

Responsable des ressources humaines

Organiser, piloter et contrôler les activités de la fonction RH, en tenant compte de la réglementation et du projet d'établissement, en animant une équipe RH.

2 agents



2

0



Direction des Ressources Humaines

Paroles d'agent

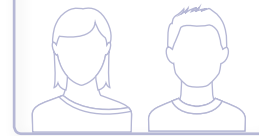
« Être responsable des ressources humaines, c'est assurer des missions très diversifiées et avoir une polyvalence sur plusieurs domaines d'activités. C'est aussi connaître et maîtriser une réglementation de plus en plus complexe pour être capable d'accompagner ses équipes et répondre aux interrogations des agents »

MANAGEMENT, GESTION ET AIDE À LA DÉCISION

Secrétaire

Organiser pour un responsable hiérarchique et / ou pour une équipe la réception, le traitement et la circulation de l'information, des documents et des communications téléphoniques liées au service ou suivi des dossiers. Organiser la gestion logistique (déplacements professionnels, organisation de réunions,...).

4 agents



4

0



DG, DRH, DSIMRT, Service Social

Paroles d'agent

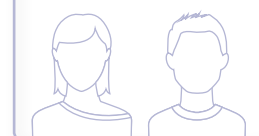
« La secrétaire de direction aide le directeur dans les tâches administratives. Elle gère son agenda et joue un rôle d'interface auprès des interlocuteurs internes et externes. Ses missions sont diverses : appels téléphoniques, organisation des réunions et des déplacements, gestion et frappe de courrier, suivi des dossiers. »

GESTION DE L'INFORMATION

Secrétaire médical(e)

Accueillir et renseigner les patients, planifier les activités (agenda des consultations, admissions, convocations, etc.). Gérer, saisir et classer les informations relatives au dossier patient.

109 agents



109

0



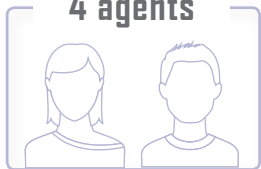
Services de Soins

Paroles d'agent

« Grâce à ses compétences, elle est le relais de l'information dans la prise en charge du patient. Elle doit être discrète, organisée et dotée d'une grande capacité d'adaptation pour être efficace dans ses missions. Son relationnel et sa diplomatie doivent permettre de rassurer et d'aider le patient ou l'usager. »

Recueillir et contrôler l'exhaustivité et la conformité des informations relatives à l'activité médicale en vue de l'optimisation de la qualité du codage et de la valorisation de l'activité hospitalière.

4 agents



4

0



**Service
d'Information Médicale**

Description métier

Ces techniciens tracent, à travers des systèmes de codification, l'activité médicale faite par les différents services et les différents professionnels. C'est à partir de ces données que l'hôpital pourra être payé par les organismes d'assurance maladie, et que les ressources seront allouées entre les différents services.

Sommaire des métiers de la filière

Médico-Technique

Manipulateur(trice) en électro-radiologie médicale (MERM).....	p 58
Physicien(ne) médicale.....	p 58
Préparateur(trice) en pharmacie.....	p 59
Technicien(ne) de laboratoire.....	p 59

SOINS

Manipulateur(trice) en électro-radiologie médicale MERM

Réaliser des actes relevant de l'imagerie médicale, de la médecine nucléaire, des explorations fonctionnelles et de la radiothérapie qui concourent à la prévention, au dépistage, au diagnostic, au traitement et à la recherche.

41 agents



29

12



Service de Radiologie

Paroles d'agent

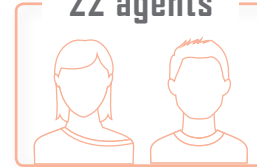
« La mission principale du manipulateur radio est d'apporter aux radiologues une aide au diagnostic, grâce aux différentes techniques d'imagerie (radiologie conventionnelle, scanner, IRM et échographie). Il contribue également, en collaboration avec le radiologue, à la réalisation d'actes thérapeutiques. »

SOINS

Préparateur(trice) en pharmacie

Sous la responsabilité et le contrôle effectif d'un pharmacien: préparer, délivrer, gérer et approvisionner les médicaments anticancéreux et les dispositifs médicaux stériles; concourir aux opérations de stérilisation.

22 agents



17

5



Pharmacie Bulle

Paroles d'agent

« Nous gérons les produits pharmaceutiques, et visons une délivrance optimale. Notre métier est de préparer, conditionner, tracer, contrôler et délivrer aux services. Le PPH accompagne, conseille, informe les soignants pour une prise en charge thérapeutique garante de qualité et sécurité pour le patient. »

SOINS

Physicien(ne) médical(e)

Concevoir, préparer et mettre en œuvre des études dosimétriques, des procédures de suivi technique des appareils utilisant les radiations ionisantes, en imagerie médicale, radiothérapie, curiethérapie et des procédures de suivi qualitatif des appareillages.

3 agents



1

2



Service de Radiologie

Description métier

Le physicien médical doit garantir, en radiothérapie, que la dose de rayonnements reçue par les tissus faisant l'objet de l'exposition correspond à celle prescrite par le médecin.

SOINS

Technicien(ne) de laboratoire

Mettre en œuvre les technologies nécessaires à l'obtention des résultats des examens de biologie médicale et d'anatomie et cytologie pathologiques à visée de prévention, de dépistage, de diagnostic et de suivi thérapeutique. Réaliser des prélèvements sanguins, veineux et capillaires.

25 agents



20

5



Laboratoire

Description métier

Il effectue, à partir d'une prescription médicale, des analyses de sang, d'urine ou de tissus. La nature des analyses varie en fonction du domaine: hématologie, biochimie, bactériologie... Le laboratoire s'intègre dans une démarche de certification (COFRAC) qui garantit la qualité et la fiabilité des résultats produits.

Sommaire des métiers de la filière

Technique et Ouvrière

Agent de logistique.....	p 62
Agent de sécurité incendie.....	p 62
Agent de service mortuaire.....	p 63
Agent d'entretien des espaces verts.....	p 63
Agent de maintenance générale des bâtiments.....	p 64
Agent de restauration - hôtellerie.....	p 64
Ambulancier(ère).....	p 65
Assistant de recherche clinique - ARC.....	p 65
Chargé(e) d'applications informatiques.....	p 66
Chargé de formation continue.....	p 66
Chef de projet informatique.....	p 67
Conducteur(trice) de travaux tous corps d'état (TCE).....	p 67
Coordinateur(trice) qualité/gestion des risques.....	p 68
Cuisinier(ère).....	p 68
Dessinateur-projecteur (TCE).....	p 69
Directeur(trice) des Systèmes d'Information.....	p 69

Electromécanicien Maintenance.....	p 70
Encadrant maintenance électrique/automatismes.....	p 70
Encadrant(e) logistique.....	p 71
Encadrant(e) sécurité incendie.....	p 71
Encadrant(e) transport sanitaire.....	p 72
Encadrant(e) des installations et maintenance des équipements sanitaires et thermiques	p 72
Encadrant(e) maintenance corps d'état second.....	p 73
Encadrant(e) production culinaire.....	p 73
Expert(e) technique (réseau, système, BDD).....	p 74
Exploitant(e) Technique SI.....	p 74
Gestionnaire de stocks.....	p 75
Ingénieur d'études hospitalier.....	p 75
Lingère-couturière.....	p 76
Mécanicien de maintenance.....	p 76
Menuisier - agenceur.....	p 77
Métallier - serrurier.....	p 77
Monteur(euse) en installations et maintenance des équipements sanitaires et thermiques.....	p 78
Responsable de la sécurité.....	p 78
Responsable de sécurité des systèmes d'information.....	p 79
Responsable des services biomédicaux.....	p 79
Responsable des travaux.....	p 80
Responsable logistique.....	p 80
Responsable Maintenance (TCE).....	p 81
Responsable restauration.....	p 81
Technicien(ne) biomédical.....	p 82

ACHAT / LOGISTIQUE

Agent de logistique

Réaliser tout ou partie d'opérations manuelles simples de diverses natures, parfois accompagnées d'opérations de saisie de données (collecte, manutention de produits ou d'objets, préparation de livraison, transport de biens, distribution, livraison de biens, transport non sanitaire de personnes...), en appliquant les consignes données.

31 agents



7 24

Service Intérieur
Magasin/Vaguemestre
Transports/Pharmacie/ Labo

Paroles d'agent

« Service support du monde médical et soignant, le Transport Logistique achemine et approvisionne les services en repas, linge hospitalier, pharmacie et tout article permettant leur bon fonctionnement. Des agents logistiques ont aussi en charge l'évacuation des déchets ménagers, du linge sale et des DASRI. »

SOINS

Agent de service mortuaire

Prendre en charge les personnes décédées et les corps des enfants pouvant être déclarés sans vie à l'état civil et assister le personnel médical habilité dans la réalisation des soins et des activités réalisés en chambre mortuaire. Accueillir et répondre aux besoins d'information de la famille et des proches. Entretien des locaux et les matériels de la chambre mortuaire.

3 agents



1 2

Morgue

Paroles d'agent

« Lors du décès d'un patient, l'agent de la chambre mortuaire est présent pour répondre aux questions des familles et/ou entourage, expliquer les démarches administratives, les accompagner et les rassurer. Nous prenons en charge la personne décédée et assurons la présentation du corps dans nos salons, où nous recevons les familles jusqu'au départ du défunt. »

QUALITÉ - HYGIÈNE SÉCURITÉ - ENVIRONNEMENT

Agent de sécurité incendie

Prévenir les risques incendie, intervenir dans l'organisation des secours et la prise en charge des personnes en cas d'incendie. Sensibiliser les agents au risque incendie.

12 agents



0 12

Service
Sécurité

Paroles d'agent

« Agent de sécurité incendie, c'est exercer un métier avec de la polyvalence, de la rigueur, du contact avec le public et de nombreuses responsabilités. Chez nous se trouvent d'anciens pompiers professionnels et d'autres, qui se retrouvent sur le désir de porter assistance au public. »

INGÉNIERIE ET MAINTENANCE TECHNIQUE

Agent d'entretien des espaces verts

Entretien et améliorer les espaces verts, les terrasses et les extérieurs.

3 agents



0 3

Service
Jardins

Paroles d'agent

« Ma fonction consiste à maintenir le site propre: poubelles extérieures, parkings, tonte des pelouses, tailles des arbustes et des arbres. »

INGÉNIERIE ET MAINTENANCE TECHNIQUE

Agent de maintenance générale des bâtiments

Réaliser des travaux de maintenance générale des bâtiments. Il peut réaliser des travaux techniques de premier niveau.

4 agents



0

4



Service Technique

Description métier

Ils participent à de nombreuses tâches diverses et variées de maintenance, rénovation ou aménagement des bâtiments. Ils doivent donc être en mesure d'effectuer différents travaux (peinture, menuiserie...), évitant ainsi le recours systématique à des prestataires externes.

SOINS

Ambulancier(ère)

Transporter et accompagner dans des véhicules affectés à cet usage, des personnes, notamment des malades, des blessés ou parturientes.

16 agents



0

16



SMUR
Service Transports

Paroles d'agent

« Il assure la conduite des véhicules liés au transport sanitaire et véhicules SMUR. Il garantit la prise en charge, la manutention, la surveillance des patients, ainsi que toute autre mission administrative. Il assure les départs d'interventions SMUR, primaires et secondaires et la mise en place sur situation exceptionnelle. »

ACHAT / LOGISTIQUE

Agent de restauration - hôtellerie

Réaliser, en restauration collective, les opérations d'assemblage, de composition et de distribution des repas. Entretien des locaux et les équipements en cuisine. Réaliser des prestations hôtelières (accueil, repas, collations, lingerie, entretien des locaux) auprès des patients et des résidents, en lien avec les équipes soignante et éducative.

30 agents



19

11



Cuisine

Paroles d'agent

« Notre travail consiste à fabriquer au plus près du service les entrées froides, puis de préparer les plateaux repas pour chaque patient. Nous travaillons en collaboration avec le service diététique. L'utilité du service est donc de satisfaire aux besoins du patient et de ses papilles. »

RECHERCHE CLINIQUE

Assistant de recherche clinique ARC

Mettre en place sur site ou à distance puis assurer la surveillance et le contrôle qualité aux plans scientifique, technique et réglementaire des protocoles de recherche clinique, pour le compte du promoteur ou du gestionnaire.

1 agent



1

0



Oncologie

Paroles d'agent

« J'assiste les médecins du service d'oncologie impliqués dans la recherche clinique (nommés investigateurs) dans le respect de la législation et de la réglementation en vigueur. A l'interface du promoteur qui initie la recherche et de l'investigateur, je mets en place toutes les actions nécessaires pour assurer la sécurité du patient inclus dans un essai clinique. »

Maintenir en condition opérationnelle un portefeuille d'applications.

2 agents



0

2

 Direction des Systèmes d'Information

Paroles d'agent

« Il doit maintenir en condition opérationnelle un portefeuille d'applications (117 logiciels et 102 interfaces pour le CH Brive). Il assure une veille réglementaire et technologique ; réalise le paramétrage des données et recueille les demandes des utilisateurs; met en œuvre les procédures de maintenance ainsi que les évolutions imposées par les éditeurs de logiciels. »

Conduire des projets informatiques en conformité avec le cahier des charges, jusqu'à leur mise en production, dans le respect des coûts, délais et règles de l'art, en coordonnant des équipes multidisciplinaires.

2 agents



1

1

 Direction des Systèmes d'Information

Paroles d'agent

« Il a pour mission la conduite de projets technico-fonctionnels et organisationnels dans l'alignement stratégique de l'établissement. Afin de répondre aux besoins des métiers, la rigueur essentielle à la conduite du projet amène la clarté, la souplesse nécessaire à la conduite du changement favorise l'action. »

Après repérage et analyse des besoins individuels et collectifs en formation, mettre en œuvre et évaluer les résultats, l'efficacité de la politique de formation élaborée en cohérence avec les orientations du projet d'établissement et la politique des ressources humaines.

1 agent



1

0

 Service Formation (DRH)

Paroles d'agent

« Être chargé de formation, c'est être au service des agents, les accompagner dans la réalisation de leur projet personnel et professionnel. Avoir une fonction stratégique au sein de l'établissement, adapter les actions aux besoins du terrain, suivre les projets de A à Z et faire preuve de réactivité. »

Diriger, coordonner et planifier les travaux sur le plan technique, financier et réglementaire en intégrant les contraintes du milieu hospitalier. Il peut réaliser des études.

1 agent



1

0

 Service Technique

Paroles d'agent

« Il a une connaissance parfaite du cahier des charges et des plans de chaque opération afin de suivre l'évolution du chantier et du matériel installé. Il intervient dans la planification des tâches afin de réduire les nuisances et maintenir les délais. Il travaille en équipe pour répondre aux exigences techniques et réglementaires. »

**QUALITÉ - HYGIÈNE
SÉCURITÉ - ENVIRONNEMENT**

*Coordinateur(trice) qualité
gestion des risques*

Définir, piloter et contrôler la mise en œuvre de la politique et du plan d'action assurance qualité de l'établissement. Garantir la conformité aux référentiels par rapport aux exigences et aux réglementations en vigueur, en relation avec les clients et les fournisseurs. Définir et assurer le déploiement opérationnel de la gestion des risques et du programme de sécurité.



2 agents
Direction de la Qualité

Paroles d'agent

« Faire de la qualité à l'hôpital » c'est « lever le nez du guidon », alors que nous sommes pris par le quotidien dans nos fonctions. Notre mission, riche de la diversité de nos métiers, vise à accompagner les professionnels dans le juste regard porté sur leurs pratiques... toujours dans le sens du patient ! »

**INGÉNIERIE ET
MAINTENANCE TECHNIQUE**

*Dessinateur(trice) projecteur(trice)
tous corps d'état*

Concevoir, réaliser les pièces graphiques d'un projet architectural et technique au regard des exigences et des contraintes du programme.



1 agent
Service Technique

Description métier

Son rôle est de gérer les éléments graphiques du patrimoine de l'établissement.

ACHAT / LOGISTIQUE

Cuisinier(ère)

Réaliser les préparations alimentaires, le conditionnement, le stockage, la distribution en respectant la réglementation en hygiène alimentaire, les modes opératoires et les quantités commandées.



15 agents
Cuisine

Paroles d'agent

« Quand l'équipe de cuisine est à l'œuvre, elle pense avant tout au plaisir qu'elle va procurer au patient. Pour y parvenir, il faut que les produits soient de qualité, les travailler avec expertise et selon des règles d'hygiène strictes tout en garantissant la chaîne du froid. Une vrai brigade quoi ! »

**MANAGEMENT, GESTION
ET AIDE À LA DÉCISION**

*Directeur(trice) des systèmes
d'information*

Définir la stratégie du système d'information (SI), piloter les activités de conception, de mise en œuvre et de maintenance du système d'information (qualité / sécurité, coûts et performances), et l'ensemble des moyens correspondants. Évaluer la performance du SI, en animant une équipe de collaborateurs et en assurant la mise en cohérence continue du SI avec la stratégie de l'établissement



1 agent
Direction des Systèmes d'Information

Paroles d'agent

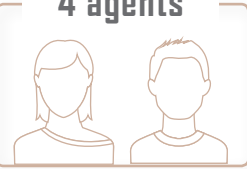
« Le numérique est aujourd'hui au cœur des métiers du monde hospitalier. Diriger les services informatiques, c'est essayer d'anticiper cette évolution, accompagner les professionnels et faire évoluer l'établissement. L'objectif : faire des outils numériques un moyen de gagner du temps et de la qualité, pour les professionnels et pour les patients. »

INGÉNIERIE ET MAINTENANCE TECHNIQUE


Electromécanicien(ne) de maintenance

Réaliser des travaux de maintenance, d'entretien, d'installation et de rénovation des installations et équipements liés aux process.

4 agents



0 4



Service Technique

Paroles d'agent


« Ce métier polyvalent demande compétences techniques et connaissance parfaite des procédures. L'importance de respecter le sens du service et la satisfaction des patients et des professionnels place le relationnel au cœur de ce métier. La responsabilité est forte car l'énergie électrique est le poumon de l'hôpital. »

ACHAT / LOGISTIQUE


Encadrant(e) logistique

Organiser, piloter, coordonner et contrôler au quotidien la gestion des flux et stocks physiques de matières, marchandises et produits et éventuellement transport non sanitaire des personnes en encadrant une ou plusieurs équipes d'exploitation logistique, dans le respect des procédures QHSE.

1 agent



0 1



Magasin

Paroles d'agent

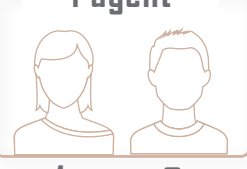
« Gérer une équipe pour répondre aux besoins de l'ensemble des services. Organisation, méthode, rigueur doivent permettre le bon fonctionnement entre tous les maillons de la chaîne logistique d'approvisionnement. »

INGÉNIERIE ET MAINTENANCE TECHNIQUE


Encadrant(e) maintenance électrique - automatismes

Planifier, organiser et piloter l'activité des ateliers de courants forts et faibles, électrotechnique et automatisme, en animant une équipe de professionnels et en veillant à l'efficacité et à la qualité des prestations fournies, soit en animant une équipe de professionnels, soit par le biais de prestataires extérieurs.

1 agent



1 0



Service Technique

Paroles d'agent

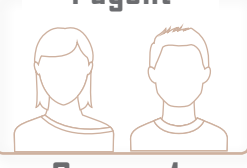
« Les réglementations spécifiques en matière de sécurité électrique et d'hygiène à l'hôpital imposent de faire respecter de nombreuses obligations, dans un objectif de traçabilité. Il faut suivre les travaux de maintenance de l'équipe interne et accompagner les prestataires lors de dépannages. Communication, anticipation, rigueur et esprit d'équipe, voilà les clefs de ce métier. »

QUALITÉ - HYGIÈNE SÉCURITÉ - ENVIRONNEMENT


Encadrant(e) sécurité incendie

Déterminer, piloter et coordonner l'ensemble des activités de sécurité incendie et de prévention.

1 agent



0 1



Service Sécurité

Paroles d'agent

« Le poste d'encadrant permet un management de proximité avec l'équipe. C'est aussi la formation du personnel, le suivi de projet incendie et malveillance, le suivi de la maintenance obligatoire ainsi que l'administratif et bien d'autres missions. C'est un métier où polyvalence et calme sont de rigueur. »

Organiser, coordonner, superviser les activités de transports sanitaires en animant une équipe de professionnels (brancardiers, ambulanciers et coursiers (pour échantillons, prélèvements sanguins éventuellement produits sanguins labiles - Etablissement français du sang).

1 agent



0 1

 Service Transports

Paroles d'agent

« Il manage une équipe constituée d'une secrétaire, d'ambulanciers et de mécaniciens. Son rôle : trouver le mode de transport le plus adapté au patient. Pour cela il doit avoir une bonne connaissance des pathologies et de la technicité qui en découle. Ses principaux interlocuteurs sont les médecins, les cadres de santé et les IDE. »

Planifier, organiser et piloter les activités de maintenance de corps d'état secondaire (maçonnerie, serrurerie, menuiserie, revêtements de mur et de sol ...) et voirie réseaux divers (VRD) soit en animant une équipe de professionnels, soit par le biais de prestataires extérieurs.

1 agent



0 1

 Service Technique

Paroles d'agent

« Sa priorité est de faciliter le confort des patients et des soignants. Il organise et délègue le travail entre ses équipes. Il doit faire preuve de réactivité, être doté d'un bon sens du relationnel et travailler avec logique. »

Planifier, organiser et piloter l'activité des matériels et équipements sanitaires et thermiques, en veillant à l'efficacité et à la qualité des prestations fournies, soit en animant une équipe de professionnels, soit par le biais de prestataires extérieurs. Il peut avoir aussi à gérer et maintenir la distribution, à gérer les conditions de stockage des fluides médicaux.

1 agent



0 1

 Service Technique

Paroles d'agent

« Il planifie et organise les maintenances des équipements sanitaires et thermiques tout en veillant au bon fonctionnement des prestations rendues en interne ou en externe. Il a pour mission d'animer la tenue des carnets sanitaires et d'encadrer une équipe de techniciens. »

Planifier les productions alimentaires, le conditionnement, le stockage et les allotissements. Organiser et contrôler les réceptions, la fabrication et la distribution des produits, dans le respect de la réglementation en vigueur. Garantir l'efficacité et la qualité des prestations fournies Il peut gérer des ressources humaines, économiques et techniques mises à disposition.

3 agents



0 3

 Cuisine

Paroles d'agent

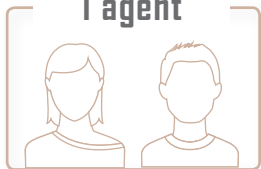
« Mon rôle est de fournir au patient la meilleure prestation possible en garantissant le respect des règles d'hygiène, de sécurité et de traçabilité, ainsi qu'en m'adaptant aux différentes contraintes notamment diététiques, réglementaires, budgétaires, ou structurelles. »

SYSTÈMES D'INFORMATION

*Expert(e) technique
(réseau, système, BDD)*

Conduire et réaliser les études d'architecture technique du système d'information.

1 agent



0 1

 Direction des Systèmes d'Information

Description métier

Sa mission est de garantir la cohérence de l'ensemble des moyens informatiques (matériels, applicatifs, bases de données, réseaux, middleware, système d'exploitation) et de leur évolution.

SYSTÈMES D'INFORMATION

*Exploitant(e) technique
(réseau, système, BDD...)*

Piloter les ressources d'une unité d'exploitation informatique, assurer leur gestion et les évolutions en garantissant le niveau et les engagements de service, ainsi que la qualité des traitements.

3 agents



1 2

 Direction des Systèmes d'Information

Description métier

Ils font partie du pôle technique de la DSIO. Leur rôle est de maintenir opérationnel, de manière stable, sûre et sécurisée, nos outils informatiques.

ACHAT / LOGISTIQUE

Gestionnaire de stocks

Définir et mettre en œuvre le plan d'approvisionnement, gérer les commandes, la réception, le stockage, la préparation et la distribution des marchandises, matières et produits nécessaires aux utilisateurs, en optimisant les stocks.

6 agents



1 5

 Magasin

Paroles d'agent

« Son rôle est de libérer les services de soins de la gestion des produits et de leur en garantir la disponibilité lorsque nécessaires. Son objectif : avoir le bon produit au bon moment et en bonne quantité. L'intérêt de ce métier c'est l'autonomie, les relations avec de nombreux services et le travail d'équipe quotidien. »

RECHERCHE CLINIQUE

Ingénieur(e) d'études hospitalier

Adapter et mettre en œuvre les évolutions technologiques et/ou organisationnelles pré existantes dans tous les domaines liés à la santé.

1 agent



1 0

 PAERPA

Dispositif PAERPA

La démarche PAERPA propose d'agir en amont de l'hospitalisation en renforçant l'offre de soins de premier recours et en préservant l'autonomie des personnes âgées. Elle vise la coordination des acteurs intervenants auprès de la personne âgée, afin de limiter le recours à l'hospitalisation et de mieux préparer le retour à domicile.

Entretenir, marquer et gérer le linge personnel des résidents en secteur d'hébergement. Fournir au personnel des tenues de travail en fonction des besoins préétablis et en contrôler l'acheminement dans les circuits de distribution.

1 agent



1 0

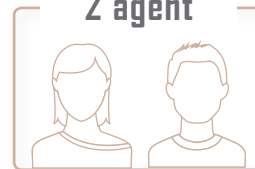


Paroles d'agent

« Mon activité consiste à distribuer le linge propre, de gérer le stock vis à vis des unités de soins et de la blanchisserie du GCS corrézien, ainsi que les essayages et le marquage des tenues de travail de tout le personnel, lors de l'embauche, d'un changement de service ou de taille. »

Réaliser des travaux de maintenance, d'entretien et de rénovation des ouvrages en bois, dérivés et matériaux de synthèse, de fabrication et d'aménagement des ouvrages menuisés.

2 agent



0 2



Paroles d'agent

« A travers l'aménagement des locaux et l'entretien des bâtiments, nous cherchons à améliorer continuellement le confort des patients et des soignants. Il faut, outre le savoir-faire, être à l'écoute et faire preuve de rapidité. »

Réaliser des travaux de maintenance, d'entretien, d'installation et de rénovation des matériels roulants et des organes mécaniques / machines et équipements.

1 agent



0 1



Description métier

Ce professionnel participe à l'entretien et à la maintenance d'une flotte qui comprend plus d'une quarantaine de véhicules de diverses sortes.

Réaliser des travaux de maintenance, d'entretien et de rénovation des équipements et des ouvrages métalliques et dérivés ainsi que des dispositifs de clôture et de fermeture.

1 agent



0 1



Paroles d'agent

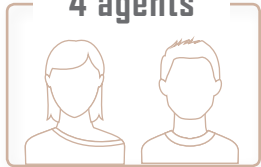
« Il doit être au plus près des demandes des services. Il a la charge de l'entretien des matériels. Il doit faire preuve de réactivité et réaliser un travail de qualité en usant de diverses compétences. »

INGÉNIERIE ET MAINTENANCE TECHNIQUE

Monteur en installations et maintenance des équipements sanitaires et thermiques

Réaliser des travaux de maintenance, d'entretien, d'installation et de rénovation des réseaux et équipements sanitaires, thermiques et de traitement d'air.

4 agents



0 4

 Service Technique

Description métier

Ce sont les plombiers et chauffagistes de l'établissement. Ils règlent et mettent en service les installations et procèdent à leur dépannage et réparation.

SYSTÈMES D'INFORMATION

Responsable sécurité des systèmes d'information

Concevoir et animer la démarche sécurité et confidentialité des systèmes d'information (matériels, données et logiciels), en veillant à ce que les niveaux de sécurité et de confidentialité soient conformes à la réglementation externe et aux standards internes.

1 agent



0 1

 Direction des Systèmes d'information

Paroles d'agent

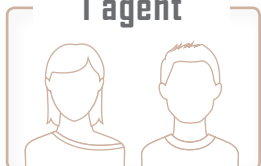
« Le responsable de la sécurité des systèmes d'information (RSSI) a pour objectif principal de garantir la disponibilité, l'intégrité et la confidentialité du système d'information et de ses données. Pour cela, il définit et met en œuvre la Politique Sécurité SI de l'Établissement. »

QUALITÉ - HYGIÈNE SÉCURITÉ - ENVIRONNEMENT

Responsable de la sécurité

Définir, planifier et piloter l'ensemble des activités de sécurité en animant les équipes de sécurité.

1 agent



0 1

 Service Sécurité

Paroles d'agent

« L'exigence sécuritaire grandissante, ce métier prend une part indispensable dans un organigramme de direction. Le responsable sécurité doit connaître toute la réglementation des différents domaines de la sécurité. Pivot de la politique de sécurité à l'hôpital, il impulse et diffuse une culture de sécurité et de vigilance. »

INGÉNIERIE ET MAINTENANCE TECHNIQUE

Responsable des services biomédicaux

Concevoir, conduire, piloter la mise en œuvre des investissements, la gestion du parc, la maintenance et la sécurité des équipements biomédicaux, en dirigeant l'ensemble des unités biomédicales.

1 agent



0 1

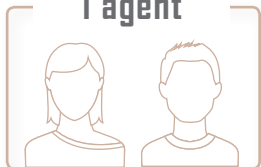
 Service Biomédical

Paroles d'agent

« De la demande d'un équipement à sa réforme, il est l'interface entre biomédical et services transversaux. Acheteur : formaliser le besoin, prospecter, rédiger le cahier des charges et participer au choix. Gestionnaire du parc d'équipements : mettre en place une politique de maintenance. Encadrant : gérer le service. »

Planifier, organiser et piloter la conception et la réalisation des travaux neufs et/ou restructurants en animant une équipe de professionnels ou encore par le biais de prestataires extérieurs. Il est garant du respect du Programme Pluri annuel d'Investissement Travaux.

1 agent



0 1

 **Service Technique**

Paroles d'agent

« Ce métier consiste, pour la partie travaux, à réaliser les études et consultations d'entreprises et à coordonner les acteurs de la construction pour garantir le résultat, le calendrier et le budget. Pour la partie maintenance des bâtiments, il garantit l'approvisionnement en énergie des services et le bon fonctionnement des installations par de la surveillance et de la maintenance. »

Planifier, organiser et piloter les activités et les moyens d'une unité ou d'un service concernant le patrimoine immobilier, les équipements et la maintenance, en animant une équipe de professionnels, et en veillant à l'efficacité et à la qualité des prestations, dans le respect des règles QHSE, des coûts et des délais.

2 agents



0 2

 **Service Technique**

Paroles d'agent

« Il planifie et organise les actions de maintenance des installations et patrimoine de l'établissement. L'intérêt de ce métier réside dans la diversité des tâches et des domaines techniques couverts, ainsi que dans la satisfaction des actions de maintien ou d'amélioration des installations au service des patients et usagers. »

Définir, organiser et contrôler l'adéquation besoins-ressources entre des prévisions de besoins et les capacités de production et de distribution des services logistiques en cohérence avec la politique de l'établissement. Il peut avoir une fonction d'encadrement.

1 agent



0 1

 **Direction des Achats / Logistique**

Paroles d'agent

« Mon rôle est de coordonner toutes les activités périphériques aux soins afin que les soignants soient dans les meilleures dispositions pour exercer leur fonction auprès des patients. Le périmètre est très large : espaces verts, archives, courses, magasin, linge, déchets, transports logistiques et entretien des locaux. »

Planifier, organiser et piloter l'ensemble des activités de restauration (mono ou multisites) en animant une équipe de professionnels et en veillant à l'efficacité et à la qualité des prestations fournies.

1 agent



0 1

 **Cuisine**

Paroles d'agent

« Contribuer au rétablissement du patient, en essayant de lui procurer un des rares moments de plaisir dans sa journée d'hospitalisation, tout en respectant les aspects diététiques, sanitaires, financiers et organisationnels. Le responsable de la restauration a pour mission de combiner et gérer tous les moyens à sa disposition pour atteindre ce but, dans un contexte de plus en plus contraignant. »

Réaliser des opérations de maintenance, d'entretien, d'installation des dispositifs et équipements biomédicaux. Il peut intervenir sur des réseaux de fluides médicaux et équipements.

3 agents



0

3



**Service
Biomédical**

Paroles d'agent

« Je donne mon avis technique sur le futur matériel. J'assure le suivi et les maintenances des équipements biomédicaux. J'assiste, je conseille et je forme le personnel soignant sur les appareils. Je renseigne informatiquement l'inventaire des équipements (G.M.A.O) et la traçabilité des interventions. »

Sommaire des métiers de la filière

De Rééducation

Diététicien(ne).....	p 86
Ergothérapeute.....	p 86
Masseur(euse) kinésithérapeute.....	p 87
Orthophoniste.....	p 87
Psychomotricien(ne).....	p 88

SOINS

Diététicien(ne)

Élaborer un diagnostic diététique et les modalités de la mise en œuvre des soins diététiques, de l'éducation et de la prévention diététiques, intégrés dans un programme de soin global. Adapter l'alimentation et conseiller une personne ou un groupe afin d'améliorer ou préserver la santé.

6 agents



6

0



Service Diététique
Cuisine

Paroles d'agent

« Lien entre services de soins et restauration, il est garant de l'équilibre alimentaire et de la satisfaction des besoins nutritionnels des patients. Sur prescription médicale, il participe à l'éducation nutritionnelle. Diversité d'activités, transversalité et contact privilégié avec le patient caractérisent ce métier. »

SOINS

Masseur(euse) kinésithérapeute

Élaborer un diagnostic kinésithérapique et des objectifs de soins. Mettre en œuvre des actes et techniques de soins de rééducation de façon manuelle ou instrumentale dans un but thérapeutique ou non pour favoriser le maintien ou l'amélioration de la santé physique, psychique et sociale et la gestion de l'handicap.

15 agents



9

6



Services de
Rééducation

Paroles d'agent

« La masso-kinésithérapie consiste en des actes réalisés de façon manuelle ou instrumentale, notamment à des fins de rééducation, qui ont pour but de prévenir l'altération des capacités fonctionnelles, de concourir à leur maintien et, lorsqu'elles sont altérées, de les rétablir ou d'y suppléer. Elle s'exerce sur prescription médicale. »

SOINS

Ergothérapeute

Élaborer un diagnostic et évaluer les intégrités, les lésions, les capacités de la personne ainsi que ses performances motrices, sensorielles, cognitives, psychiques. Analyser les besoins, les habitudes de vie, les facteurs environnementaux, les situations de handicap. Concevoir des environnements de manière sécurisée, accessible, adaptée, évolutive et durable. Concevoir et préconiser des aides techniques et entraîner les personnes à leur utilisation.

9 agents



7

2



Services
de Soins

Paroles d'agent

« Profession paramédicale dont l'objet est de maintenir/restaurer les activités humaines avec sécurité, autonomie et efficacité. Elle passe par l'éducation, la rééducation, la réadaptation ou la réhabilitation par l'activité. Elle vise à améliorer les capacités d'agir et les compétences des patients. »

SOINS

Orthophoniste

Élaborer un diagnostic, prévenir, évaluer et prendre en charge des personnes susceptibles de présenter des troubles de la communication, du langage dans toutes ses dimensions, et des autres activités cognitives, et des fonctions oro-myo-faciales. Dispenser l'apprentissage d'autres formes de communication non verbale.

4 agents



3

1



Services de
Rééducation

Paroles d'agent

« L'orthophoniste prend en soin les troubles de la communication orale et écrite, ainsi que les fonctions orales et faciales chez l'enfant et l'adulte. A l'hôpital, il s'agit d'évaluer et de rééduquer la communication du patient et de déceler les troubles de la déglutition, en lien avec l'équipe soignante. »

Élaborer un diagnostic et réaliser en individuel ou en groupe des activités d'éducation psychomotrice, de prévention, d'éducation pour la santé, de rééducation, de réadaptation des fonctions psychomotrices et de thérapie psychocorporelle.

4 agents



3

1



Services de
Rééducation

Paroles d'agent

« La psychomotricité s'intéresse au lien entre corps et psychisme. Le patient est accompagné à retrouver une harmonie psychocorporelle afin qu'il s'ajuste dans sa relation à lui-même, à l'autre et à son environnement. Les médiations l'invitent à remettre son corps en jeu, dans une dynamique de partage et de plaisir. »

Sommaire des métiers de la filière

Socio-Éducative

Assistant(e) social(e).....	p 92
Conseiller(ère) en économie sociale et familiale.....	p 92
Éducateur(trice) spécialisé(e).....	p 93
Éducateur(trice) jeunes enfants.....	p 93
Encadrant(e) socio-éducatif.....	p 94
Psychologue.....	p 94

SOCIAL - ÉDUCATIF PSYCHOLOGIE

Assistant(e) social(e)

Aider au développement des capacités du public concerné pour maintenir ou restaurer son autonomie. Mener des interventions susceptibles de prévenir ou de surmonter les difficultés. Agir avec les personnes, familles, groupes afin d'améliorer leurs conditions de vie sur le plan social, sanitaire, familial, économique, culturel et professionnel.

14 agents



14

0



Service
Social

Paroles d'agent

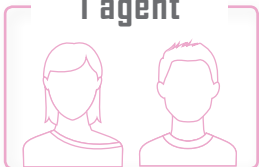
« Notre métier, c'est permettre l'accès aux droits des patients hospitalisés, le conseil, l'orientation, l'aide aux démarches. Le service social c'est le fil rouge social interne et externe de l'établissement. Ce travail enrichissant mêle empathie et travail en partenariat. »

SOCIAL - ÉDUCATIF PSYCHOLOGIE

Conseiller(ère) en économie sociale familiale

Accompagner dans une démarche éducative et sociale globale les personnes, les groupes ou les familles dans les domaines de la vie quotidienne, en vue de résoudre des problèmes divers (sociaux, économiques, administratifs, familiaux...).

1 agent



1

0



Service
MPR

Description métier

Pour agir concrètement dans le quotidien des personnes en difficulté, le CESF possède des compétences techniques et pratiques diversifiées dans différents domaines comme l'habitat, le logement, la santé, la vie sociale et culturelle...

SOCIAL - ÉDUCATIF PSYCHOLOGIE

Éducateur(trice) spécialisé(e)

Concevoir, conduire et coordonner des actions éducatives et sociales globales des personnes (présentant des déficiences physiques, psychiques et mentales), des groupes ou des familles en difficulté dans le développement de leurs capacités de socialisation, d'autonomie, d'intégration ou d'insertion.

20 agents



16

4



Psychiatrie
MPR

Paroles d'agent

« Il encadre les patients lors de leur présence dans les structures de soin. Il garantit une dimension éducative dans les prises en charge et anime des ateliers à visée thérapeutique. Il participe à l'élaboration et la mise en œuvre des projets de soin. Il travaille avec des partenaires extérieurs et est en lien avec les familles des patients. »

SOCIAL - ÉDUCATIF PSYCHOLOGIE

Éducateur(trice) jeunes enfants

Accompagner les jeunes enfants dans une démarche éducative et sociale globale, en lien avec leur famille, dans une fonction de prévention, d'animation et de médiation en vue du développement progressif de l'enfant (éveil, autonomie...).

3 agents



2

1



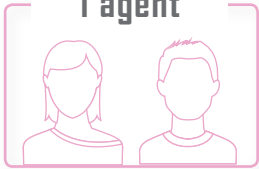
Pédiatrie
Pédopsychiatrie

Paroles d'agent

« Son rôle tient de sa connaissance du développement du jeune enfant et donc de sa capacité à déterminer les difficultés liées au développement. Il doit être capable de travailler sur l'accueil et repérer les besoins du jeune enfant. Il utilise des médiations artistiques pour favoriser la communication, l'autonomie et le mieux-être. »

Planifier, organiser, piloter et contrôler les réalisations d'une équipe médico-social-éducative ou médico-sociale pluridisciplinaire dans le cadre du projet de service.

1 agent



1

0



Service
Social

Paroles d'agent

« La coordinatrice du service social favorise le lien entre le service social et les différents services de l'hôpital. C'est une fonction transversale basée sur la gestion, le soutien de l'équipe, tout en veillant à la transmission de l'information fonctionnelle, structurelle et technique. »

Concevoir, élaborer et mettre en œuvre des actions préventives, curatives et de recherche à travers une démarche professionnelle propre prenant en compte les rapports réciproques entre la vie psychique et les comportements individuels et collectifs, afin de promouvoir l'autonomie de la personnalité.

33 agents



28

5



Psychiatrie/Pédiatrie
Rééducation/Gériatrie
Oncologie

Paroles d'agent

« Être psychologue à l'hôpital recouvre des aspects divers : de l'entretien clinique à la collaboration pluriprofessionnelle, en passant par la conception et le suivi de projets innovants. L'objectif est d'assurer un mieux-être des patients tout en s'inscrivant dans un travail collectif. »



Livret des métiers du Centre Hospitalier de Brive

réalisé dans le cadre du projet
«**Votre métier, Notre hôpital**»

Vous souhaitez partir à la découverte de ces métiers?

Complétez la feuille d'inscription disponible:

- sur le site Intranet
- à la Direction des Ressources Humaines
- auprès de votre cadre

Renvoyez cette feuille d'inscription à la DRH et informez-en votre cadre

PROJET
VOTRE MÉTIER,
NOTRE HÔPITAL

S'OUVRIR AUX MÉTIERS DES AUTRES
POUR MIEUX TRAVAILLER ENSEMBLE

Philosophie du projet

- ❖ permettre aux agents de l'hôpital de **découvrir d'autres métiers** que le leur,
- ❖ grâce à **un outil nouveau** et à l'échelle du Centre Hospitalier de Brive

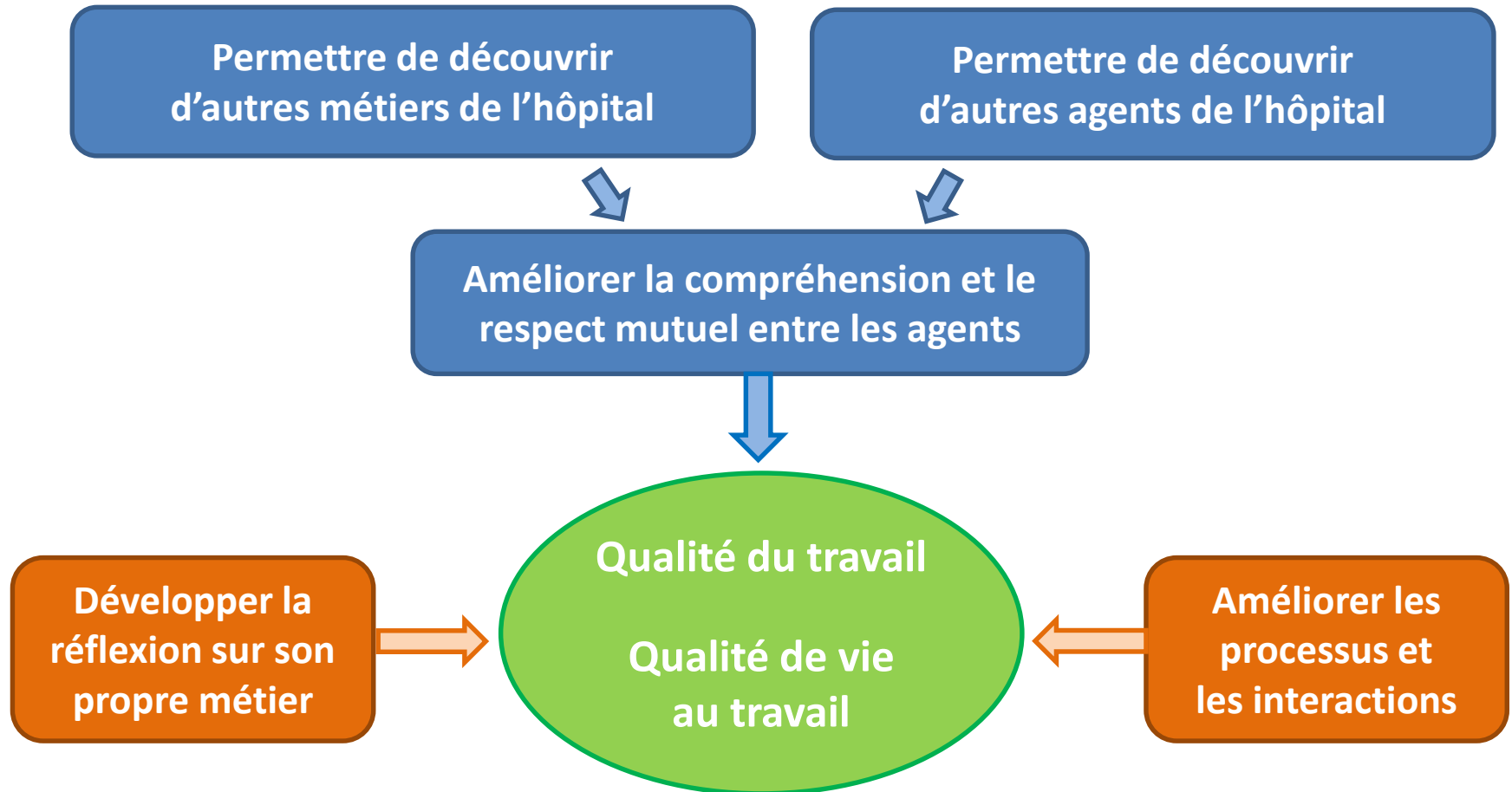
☐ dans l'objectif de renforcer

- le **respect** entre les agents,
- la **qualité** du service rendu
- **l'intérêt** pour notre outil commun : l'hôpital.

➤ avec à l'esprit

- la **cohésion** d'ensemble de tous les agents,
- une amélioration du **bien-être** de chacun.

Objectifs du projet



Définitions

- ❖ **agent visiteur** : celui qui se rend dans un service afin de découvrir un ou plusieurs métiers ainsi que le service au sein duquel il s'inscrit.

- ☐ **service accueillant** : le service qui accueille en son sein un agent visiteur pour une journée partagée.

- **journée partagée** : la plage horaire durant laquelle un agent visiteur est présent dans un service accueillant.

Principes généraux du projet

Un ***agent visiteur***, volontaire pour participer au projet, demande à découvrir un métier et/ou un service.

Un ***service accueillant*** est contacté pour recevoir cet ***agent visiteur***.

La ***journée partagée*** est organisée en fonction des possibilités de chacun.

L'***agent visiteur*** se rend dans le ***service accueillant*** pour la ***journée partagée***, afin d'y découvrir un (des) métier(s) nouveau(x) et le service qui l'accueille.

Cadrage général du projet (1)

➤ *Qui peut participer au projet ?*

- ✓ l'ensemble des agents titulaires et permanents
- ✓ le personnel médical titulaire
- X les contractuels

Soit plus de 1 600 agents du Centre hospitalier de Brive !

➤ *Combien de fois peut-on participer ?*

- ✓ un agent visiteur peut participer à plusieurs journées partagées, s'il a l'accord de son supérieur fonctionnel
- ✓ un service accueillant peut recevoir autant d'agents visiteurs qu'il le souhaite, selon la capacité estimée par le/la cadre et/ou le/la chef-fe de service

Cadrage général du projet (2)

➤ *Comment participer au projet ?*

- ✓ l'agent visiteur envoie une demande de participation au chef de projet et informe son supérieur fonctionnel
- ✓ la demande contient des informations sur le cycle de travail de l'agent et sur ses souhaits (métiers et/ou services à découvrir)
- ✓ le chef de projet vérifie l'accord de principe du supérieur fonctionnel puis recherche un service accueillant disponible pour la journée partagée et correspondant aux souhaits de l'agent
- ✓ il revient vers l'agent et son supérieur fonctionnel avec une proposition de journée partagée
- ✓ l'agent et son supérieur fonctionnel valide la proposition et la journée partagée est organisée

Cadrage général du projet (3)

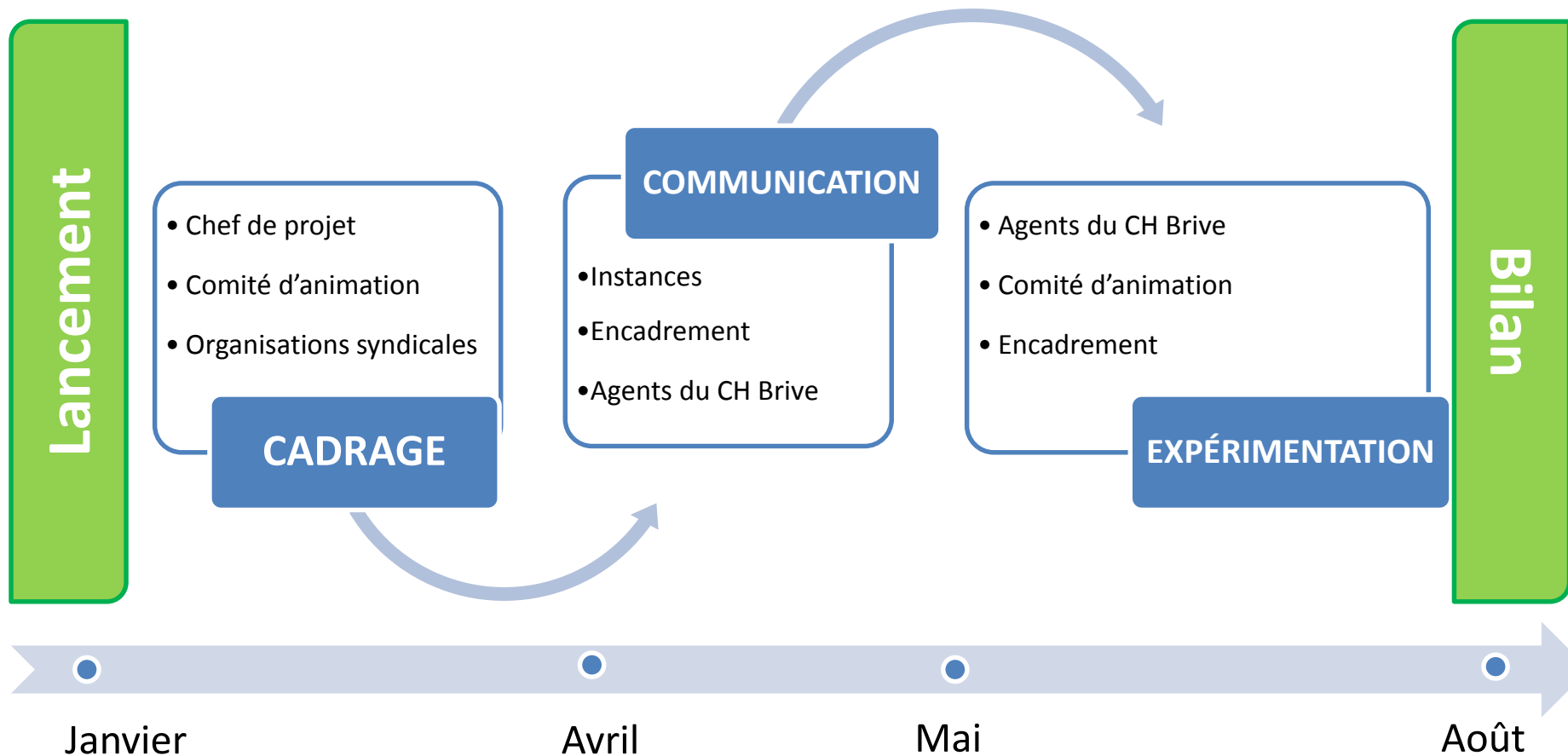
➤ ***Les services accueillants***

- ❖ sur le principe, l'ensemble des services sont accueillants
- ❖ une communication de la Direction générale sera adressée en ce sens
- ❖ avant le début du projet, les cadres et/ou chef-fe-s de service pourront prendre contact avec le comité d'animation pour des dérogations totales ou partielles
- ❖ la liste définitive des services accueillants sera communiquée à l'ensemble des agents

➤ ***Le temps de travail***

- ❖ un code générique (VMNH) sera créé dans Agiltime
- ❖ lors de la journée partagée, l'agent visiteur sera positionné sur ce code
- ❖ l'agent visiteur ne devra pas dépasser le temps de travail qui aurait été le sien s'il était à son poste de travail habituel
- ❖ l'agent visiteur devra adapter ses horaires au service dans lequel il se rend

Calendrier indicatif du projet



MERCI

DE VOTRE ATTENTION